

# TEJIDO EMPRESARIAL ASTURIANO 2017

*Directorio Central de Empresas 2017*

Un análisis de la evolución del número de empresas activas en Asturias,  
su forma jurídica, asalariados, actividad principal y locales.



# Tejido Empresarial Asturiano 2017

Directorio Central de Empresas 2017

## Contenido

Resumen.....	2
Tamaño del Tejido Empresarial Asturiano .....	4
Forma Jurídica de las Empresas.....	7
Número de Asalariados .....	10
Cuadro 1. Medianas empresas en Asturias .....	14
Sectores de la Actividad Empresarial.....	16
Unidades Locales .....	21
Anexos .....	22
Anexo 1. Definición de microempresas, pequeñas y medianas empresas adoptada por la Comisión Europea .....	23
Anexo 2. Clasificación Nacional de Actividades - CNAE 2009.....	25
Anexo 3. Empresas activas en Asturias a 1 de enero de 2017, según su actividad principal (CNAE-2009), ordenadas de mayor a menor grupo de actividad: número, porcentaje sobre el total de empresas asturianas, peso entre las empresas españolas de esa actividad y evolución en el último año. ....	25
Anexo 4. Número de empresas activas en Asturias a 1 de enero de 2017, según actividad principal (CNAE-2009) y estrato de asalariados.....	25
Anexo 5. Locales en Asturias a 1 de enero de 2017, según su actividad principal (CNAE-2009), ordenados de mayor a menor grupo de actividad: número, porcentaje sobre el total de locales en Asturias, peso entre los locales españoles de esa actividad y evolución en el último año. ....	25
Anexo 6. INFOGRAFÍA Tejido empresarial asturiano 2017. ....	25

**Le recordamos que puede seguir nuestra información económica:**



En Twitter: [Economía FADE](#)

En [www.fade.es](http://www.fade.es) en la sección:

[Información y comunicación / Estudios económicos](#)

## Resumen

---

El actual tejido empresarial asturiano está formado por más de sesenta y ocho mil empresas, según el último dato disponible del Directorio Central de Empresas (DIRCE) publicado por el Instituto Nacional de Estadística (68.368 empresas activas con sede social en la región a 1 de enero de 2017).

**En el último año, la región ha intensificado el ritmo de recuperación, sumando 693 empresas activas (1,0%). Ha sido el tercer ejercicio consecutivo en positivo** (3,1% más en tres años) tras la intensa contracción vivida en los seis años anteriores (acumuló un retroceso del 9,3% entre 2009 y 2014 con 6.782 empresas menos), que hizo perder buena parte de la notable expansión del número de empresas vivida hasta 2008 (acumuló un avance del 16% entre 2000 y 2008 con 9.991 empresas más). En el conjunto del país, la tendencia es similar, pero con distintas intensidades (1,4% en el último año; 5,2% acumulando los tres últimos; -8,9% entre 2009 y 2014; 32% más entre 2000 y 2008). Así, **Asturias ganó menos empresas en el período expansivo, perdió más en el recesivo y está logrando una recuperación algo menos intensa**. Aún faltan casi 5.000 empresas para recuperar el máximo alcanzado en 2008.

Las empresas asturianas suponen el 2,08% de las españolas (llegaron a suponer el 2,47% en 2001), por debajo del peso regional en términos de población y ocupación. Con todo, **la densidad empresarial en relación al PIB y la población activa es superior a la media española**. Asturias ocupa la decimotercera posición atendiendo a su número de empresas, posición que se corresponde con la que ocupa la región atendiendo a su PIB. Madrid ha sido, con diferencia, el territorio que más empresas activas ha ganado desde el año 2000, mientras País Vasco es el único con un saldo negativo.

Atendiendo a la condición jurídica de las empresas asturianas, destaca la presencia de personas físicas y sociedades limitadas, que suponen un 61% y un 27% del total, respectivamente. Ambas condiciones jurídicas son también las más habituales en España, aunque en distinta medida (53% y 35%).

En el último año, además, fueron estas las fórmulas que crecieron, frente al retroceso del resto (destaca la caída del 10% observada en asociaciones, con 213 menos activas).

La evolución acumulada desde el año 2000, no obstante, refleja una expansión de las sociedades limitadas, comunidades de bienes, asociaciones y organismos autónomos, frente al retroceso de las personas físicas y sociedades anónimas, cooperativas, colectivas y comanditarias. Desde el inicio de la crisis en 2008, únicamente muestran un saldo positivo las comunidades de bienes y las asociaciones, quedando prácticamente neutro el de las sociedades limitadas y negativo el del resto.

Atendiendo al número de asalariados, el tejido empresarial asturiano se caracteriza por el pequeño tamaño de sus unidades. **Más de la mitad de las empresas asturianas no tiene ningún asalariado (55%)**. Aproximando el tamaño de las empresas en función del número de asalariados, **el 99,9% son pequeñas y medianas empresas PYMES (el 96,4% micropymes)** y sólo el 0,1% de las empresas asturianas sería gran empresa (considerando como tal a las que tienen más de 200 asalariados). Los porcentajes son similares a los observados en España (las pymes suponen seis centésimas más en Asturias que en el conjunto del país).

En el último año, se ganaron 684 *pymes* en Asturias (1%), pero también 9 grandes empresas (14%). En términos absolutos, cabe destacar el impulso de las empresas sin asalariados (744 más; 2%), pero en términos relativos, es importante la expansión del tramo de 200 a 499 asalariados (24% con 9 empresas más). También cabe señalar que se ha ganado una empresa en el tramo que va de 1.000 a 4.999 asalariados, al tiempo que se ha perdido otra en el tramo inmediatamente inferior. Se mantienen 2 empresas activas con 5.000 o más asalariados en Asturias.

Respecto al año 2000, destaca la expansión de las *micropymes*, con 5.764 más (9,6%), mientras las grandes empresas restan 1 unidad (-1,4%). Con mayor detalle, se aprecia un claro aumento en el número de empresas que no superan los 5 asalariados, las de 100 a 199 asalariados, y las de los tramos que tienen entre 500 y 4.999. Se reducen el resto de tramos (el de 5.000 o más asalariados ha pasado de 3 a 2 empresas en este periodo).

**Prestando especial atención a las medianas empresas**, un segmento decisivo para la fortaleza y competitividad de un tejido empresarial, las 315 activas en Asturias suponen 0,46% del total (0,59% en España). Pese a la expansión vivida hasta 2008 y el repunte de los dos últimos años, el fortísimo deterioro sufrido durante la crisis hace que hoy sean un 2% menos que al inicio de la serie, en el año 2000.

**En cuanto al sector en el que desarrollan su actividad principal, el 83% lo hace en el sector servicios, el 12% en construcción y el 5% en industria.** Atendiendo únicamente al número de empresas, y en relación a la distribución nacional, **en Asturias tienen mayor peso las de servicios y construcción** y menor las de industria. En el último año, han ganado empresas todos los grandes sectores: Industria (2,8% con 97 más), Servicios (1,0% con 583 más, pese a la reducción del 0,1% en Comercio) y Construcción (0,2% con 15 empresas más).

Desde 2009<sup>1</sup>, dado que el balance sigue condicionado por el deterioro sufrido durante la crisis, la pérdida de unidades aún se extiende a todos los sectores (solo descontando Comercio, tendría un resultado positivo Servicios). En términos absolutos, el mayor descenso se aprecia en Comercio, con 2.429 empresas menos (-14%). En términos relativos, Industria ha perdido un 18,3% (788 menos) y Construcción un 15,3% (1.530 menos). Únicamente el grupo Resto de servicios repunta (3,2% con 1.262 empresas más).

Entrando en un mayor detalle, los subgrupos en los que desarrollan su actividad principal más empresas en Asturias son *Comercio al por menor excepto de vehículos de motor y motocicletas* (14% del total) y *Servicios de comidas y bebidas* (10% del total).

Entre las grandes empresas, algo más de la mitad son de Servicios y otro tercio de Industria manufacturera. Resulta llamativo que ya no figura ninguna empresa de *Extracción de antracita y hulla* en los estratos de más de 200 asalariados (hasta el ejercicio anterior figuraba una en el estrato de 1.000 a 4.999 asalariados). El sector construcción mantiene 5 empresas que pueden considerarse grandes, si bien pasan de ubicarse en ingeniería civil (pierde las 3 que tenía un año antes) a construcción de edificios (logra 1) y construcción especializada (pasa de 2 a 4). Las 2 empresas de más de 5.000 trabajadores tienen como actividad principal *Fabricación de productos básicos de hierro, acero y ferroatomados* y *Comercio al por menor en establecimientos no especializados*. En el extremo opuesto, las empresas que no tienen ningún asalariado se ubican principalmente en comercio, construcción, hostelería, transporte y otras actividades de servicios.

<sup>1</sup> La aplicación de la Clasificación Nacional de Actividades 2009 conlleva cambios que dificultan la realización de análisis comparativos con años anteriores a 2009. Por ello que se toma 2009 como referencia para el análisis sectorial.

## Tamaño del Tejido Empresarial Asturiano

**A fecha 1 de enero de 2017 había en Asturias 68.368 empresas activas, según el Directorio Central de Empresas (DIRCE).**

El DIRCE es una estadística del Instituto Nacional de Estadística que contempla todas las actividades económicas excepto la producción agraria y pesquera, los servicios administrativos de la Administración Central, Autonómica y Local (incluida Seguridad Social), las actividades de las comunidades de propietarios y el servicio doméstico y los organismos extraterritoriales.

Ese dato permite establecer algunos indicadores de referencia sobre el tamaño del tejido empresarial asturiano.

Algunos indicadores de referencia	ASTURIAS	ESPAÑA
Empresas activas (número a 01/01/17)	68.368	3.282.346
Empresas per capita (por cada mil habitantes)	66,09	70,54
Empresas por activo (por cada mil activos)	145,87	143,82
Empresas por ocupado (por cada mil ocupados)	177,07	178,96
Empresas en relación al PIB (por cada millón de euros)	3,15	2,95
Empresas en relación a la superficie (por km cuadrado)	6,45	6,49

*Fuente: Directorio Central de Empresas, Padrón Municipal de Habitantes, Encuesta de Población Activa y Contabilidad Regional de España. Instituto Nacional de Estadística.*

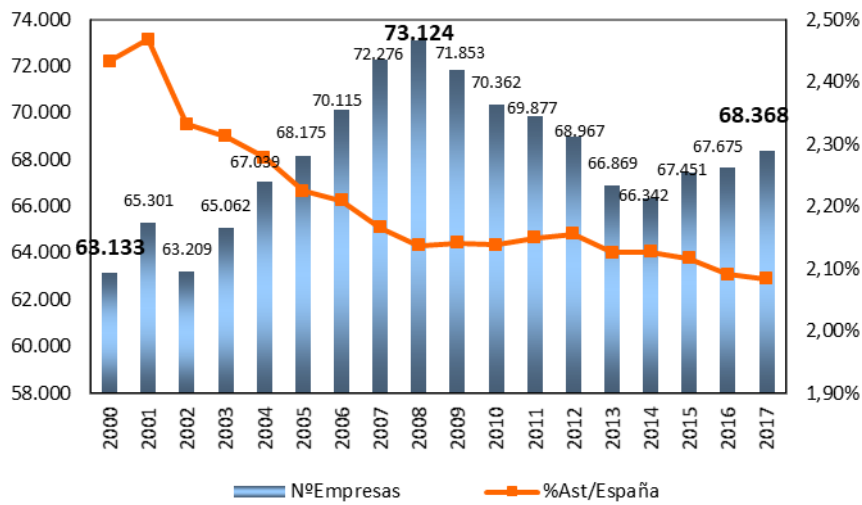
**Las empresas asturianas suponen el 2,08% de las españolas** (llegaron a suponer el 2,47% en 2001), por debajo del peso regional en términos de población y ocupación. Con todo, la densidad empresarial en relación al PIB y a la población activa es superior a la media española.

**En el último año, Asturias ha ganado 693 empresas, lo que supone el tercer ejercicio de recuperación tras seis años consecutivos de pérdida de empresas.** En términos relativos, supone un repunte del 1,0%, más intenso que el logrado el ejercicio anterior (0,3%). En el conjunto del país, el incremento alcanzó el 1,4%, al sumar 45.764 empresas hasta situarse en 3.282.346 entidades.

**La serie disponible muestra que Asturias ha pasado de 63.133 a 68.368 empresas en los últimos diecisiete años. Esto supone contar con 5.235 empresas más que en 2000<sup>2</sup>, acumulando desde entonces un aumento del 8,3% pese al retroceso sufrido en el periodo comprendido entre 2008 y 2014 (-9,3% con 6.782 empresas menos).**

<sup>2</sup> El DIRCE proporciona datos desde 1999, año en que se contabilizaban en Asturias un total de 46.612 empresas. Sin embargo, el propio Instituto Nacional de Estadística ha precisado que “*los desgloses provinciales del DIRCE pueden venir afectados por las carencias coyunturales que presentan las fuentes administrativas de entrada. Éste es el caso de la cifra de empresas de Asturias que está infrarrepresentada para el año 1999. No se debe considerar este dato en los análisis temporales de las poblaciones de empresas*”. Por este motivo, en los análisis desarrollados en este informe tomaremos como referencia más antigua el dato referido a 2000.

**Evolución Número Empresas. Asturias, 2000-2017**



Año	Asturias, a 1 de enero		Variac.interanual		Var.Acum.Desde2000		Var.Acum.Desde2008	
	Nº Empresas	%Ast/España	Absoluta	Relativa	Absoluta	Relativa	Absoluta	Relativa
2000	63.133	2,43%						
2001	65.301	2,47%	2.168	3,43%	2.168	3,43%		
2002	63.209	2,33%	-2.092	-3,20%	76	0,12%		
2003	65.062	2,31%	1.853	2,93%	1.929	3,06%		
2004	67.039	2,28%	1.977	3,04%	3.906	6,19%		
2005	68.175	2,22%	1.136	1,69%	5.042	7,99%		
2006	70.115	2,21%	1.940	2,85%	6.982	11,06%		
2007	72.276	2,17%	2.161	3,08%	9.143	14,48%		
2008	73.124	2,14%	848	1,17%	9.991	15,83%		
2009	71.853	2,14%	-1.271	-1,74%	8.720	13,81%	-1.271	-1,74%
2010	70.362	2,14%	-1.491	-2,08%	7.229	11,45%	-2.762	-3,78%
2011	69.877	2,15%	-485	-0,69%	6.744	10,68%	-3.247	-4,44%
2012	68.967	2,16%	-910	-1,30%	5.834	9,24%	-4.157	-5,68%
2013	66.869	2,13%	-2.098	-3,04%	3.736	5,92%	-6.255	-8,55%
2014	66.342	2,13%	-527	-0,79%	3.209	5,08%	-6.782	-9,27%
2015	67.451	2,12%	1.109	1,67%	4.318	6,84%	-5.673	-7,76%
2016	67.675	2,09%	224	0,33%	4.542	7,19%	-5.449	-7,45%
2017	68.368	2,08%	693	1,02%	5.235	8,29%	-4.756	-6,50%

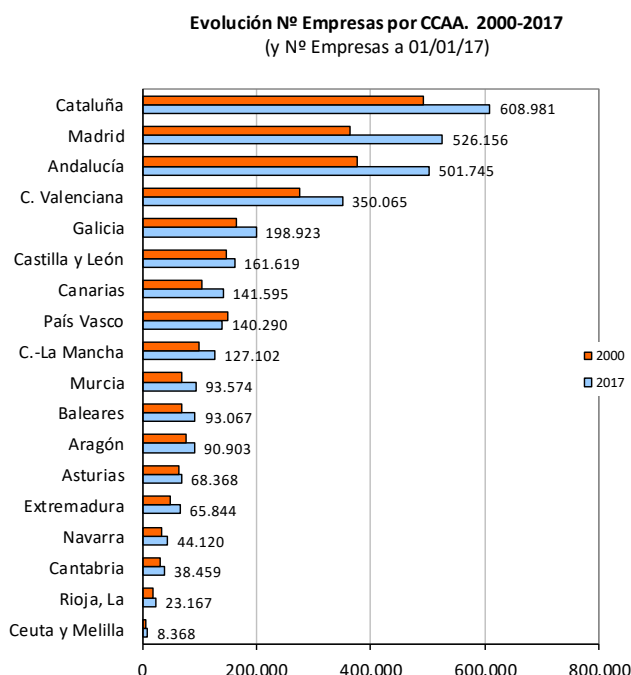
Fuente: Directorio Central de Empresas (DIRCE), Instituto Nacional de Estadística

En definitiva, tras la notable expansión del número de empresas vivida hasta 2008 (acumuló un avance del 16% entre 2000 y 2008 con 9.991 empresas más) y la intensa contracción de los seis años siguientes (acumuló un retroceso del 9,3% entre 2009 y 2014 con 6.782 empresas menos), en los últimos tres años se ha invertido la tendencia y la región ha vuelto a sumar empresas activas (2.026 más; un 3,1%). En el conjunto del país, la tendencia es similar, pero con distintas intensidades (32% más entre 2000 y 2008; -8,9% entre 2009 y 2014; 5,2% en los últimos tres años). Así, atendiendo únicamente al factor número, **Asturias ganó menos empresas en el período expansivo, perdió más en el recesivo y está logrando una recuperación algo menos intensa que España.**

**Haciendo una escala entre las distintas comunidades autónomas, Asturias ocupa la decimotercera posición atendiendo a su número de empresas, posición que se corresponde con la que ocupa la región atendiendo a su PIB (por delante de La Rioja, Cantabria, Navarra y Extremadura).**

Las regiones que contabilizan un mayor número son Cataluña, Madrid, Andalucía (todas ellas por encima de las 500.000 empresas) seguidas por la Comunidad Valenciana (con 350.065), y a notable diferencia del resto. Entre las cuatro acaparan el 61% del tejido empresarial del país. En el extremo opuesto, por debajo de las 50.000 empresas, quedan Navarra, Cantabria, La Rioja, Ceuta y Melilla, que agrupadas suponen el 3,5% del total.

%Var. 2017/16	%Var. 2017/00
2,1%	23,6%
1,9%	44,1%
2,5%	33,2%
1,6%	26,8%
0,7%	19,8%
0,2%	8,9%
4,2%	34,6%
-7,2%	-6,6%
0,5%	27,8%
1,7%	37,3%
4,2%	33,8%
0,6%	19,9%
1,0%	8,3%
0,5%	36,3%
0,5%	34,4%
2,0%	18,5%
0,4%	23,8%
4,0%	22,6%



Fuente: Directorio Central de Empresas (DIRCE), Instituto Nacional de Estadística.

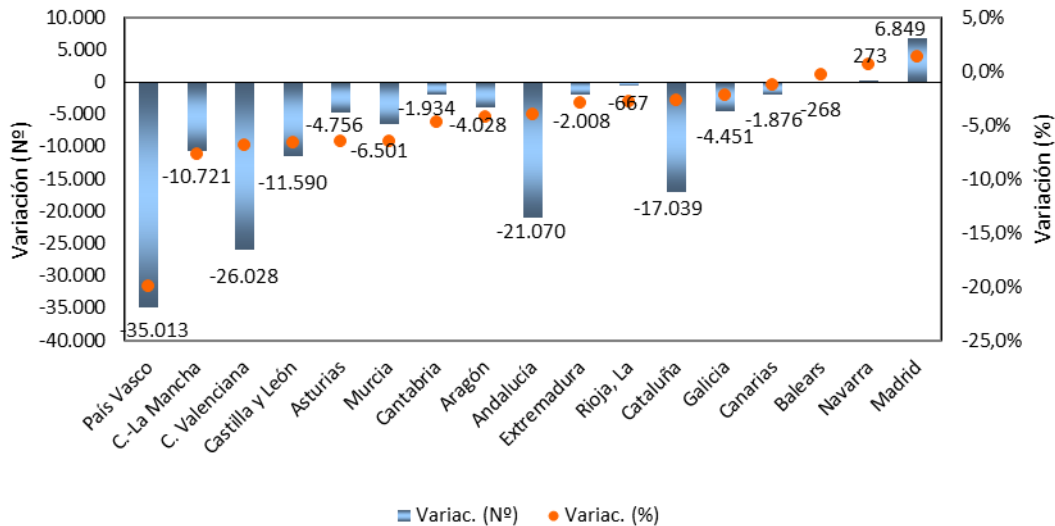
En el último año, todas las Comunidades han ganado empresas, a excepción de un llamativo retroceso en el País Vasco (-7,2% con 10.926 empresas menos). Los repuntes más intensos corresponden a Canarias y Baleares (4,2% ambas) y los menos acusados a Castilla y León (0,2%) y La Rioja (0,4%). En términos absolutos, tanto Cataluña como Andalucía sumaron más de 12.000 en el último año, seguidas de Madrid con 9.744 más.

**En los últimos diecisiete años, Madrid ha sido la región que ha logrado una mayor expansión** tanto en términos absolutos como relativos (contabiliza 161.073 empresas más, un 44,1% de incremento). En ese mismo periodo, cierran el ranking País Vasco (-6,6% con 9.873 empresas menos) y Asturias (8,3% con 5.235 empresas más), para dejar la tasa de variación relativa del conjunto del país en un aumento del 26,5% entre 2000 y 2017 equivalente a 686.954 empresas más.

Obviamente, este balance es el resultado de un comportamiento muy diferenciado entre la expansión vivida hasta 2008 y el deterioro y repunte posteriores. Tomando como referencia el momento de mayor expansión, en 2008, País Vasco y Castilla La Mancha han perdido un 20% y un 7,8% de su tejido empresarial, frente al saldo positivo de Melilla (22%), Ceuta (3,2%), Madrid (1,3%) y Navarra (0,6%).

Asturias es la quinta región con mayor deterioro acumulado desde el inicio de la crisis, con 4.756 empresas menos (-6,5% frente al -4,1% nacional), pese a la mejora de los tres últimos ejercicios.

**Variación Empresas por CCAA (Nº y %). 2008-2017**  
(Dato variación Nº. CCAA ordenadas por variación %)



Fuente: Directorio Central de Empresas (DIRCE), Instituto Nacional de Estadística.

## Forma Jurídica de las Empresas

Atendiendo a la forma jurídica de las empresas asturianas a 1 de enero de 2017, destacan las personas físicas y las sociedades de responsabilidad limitada, que suponen un 61% y un 27% del total, respectivamente (también son las más habituales en España suponiendo 53% y 35% del total de empresas). A notable distancia, les siguen comunidades de bienes (7,0%), asociaciones (2,9%), sociedades anónimas (2,2%), cooperativas (0,4%) y el resto de fórmulas (0,3% en su conjunto).

Al comparar la composición del tejido empresarial asturiano con el nacional, cabe señalar el fuerte peso de las comunidades de bienes asturianas, que suponen el 4,1% del total nacional y casi duplican el peso del conjunto de las empresas regionales (2,1%). También superan el peso medio las personas físicas (2,4%), sociedades colectivas (2,4%) y “organismos autónomos y otros” (2,8% de las contabilizadas en España). En sentido contrario, por debajo del peso medio, se sitúan cooperativas (1,2%), asociaciones (1,4%), sociedades de responsabilidad limitada (1,6%) y sociedades anónimas (1,8%). En Asturias no queda ninguna sociedad comanditaria (en toda España son 4).



Asturias, 01/01/17				
Empresas según condición jurídica	Nº	% Total	%Ast/Esp	España
<b>Total</b>	<b>68.368</b>	<b>100,00%</b>	<b>2,08%</b>	<b>3.282.346</b>
Sociedades anónimas	1.468	2,15%	1,79%	81.954
Sociedades de responsabilidad limitada	18.184	26,60%	1,56%	1.162.254
Sociedades colectivas	4	0,01%	2,41%	166
Sociedades comanditarias	0	0,00%	0,00%	83
Comunidades de bienes	4.756	6,96%	4,12%	115.377
Sociedades cooperativas	251	0,37%	1,22%	20.656
Asociaciones y otros tipos	2.007	2,94%	1,38%	145.834
Organismos autónomos y otros	245	0,36%	2,76%	8.863
Personas físicas	41.453	60,63%	2,37%	1.747.159

Fuente: Directorio Central de Empresas (DIRCE), Instituto Nacional de Estadística.

Agrupando en tres grupos todas esas formas empresariales, tendríamos un 67,6% de personas físicas y comunidades de bienes (46.209 empresas), un 29,1% de sociedades mercantiles (19.907 empresas) y un 3,3% de asociaciones, organismos autónomos y otros (2.252 entidades). A nivel nacional suponen respectivamente el 56,7%; 38,5% y 4,7%.

Empresas según cond.jurídica	ASTURIAS				ESPAÑA			
	NºEmpresas		Variac. Interanual		NºEmpresas		Variac. Interanual	
	2016	2017	Absoluta	Relativa	2016	2017	Absoluta	Relativa
<b>Total</b>	<b>67.675</b>	<b>68.368</b>	<b>693</b>	<b>1,0%</b>	<b>3.236.582</b>	<b>3.282.346</b>	<b>45.764</b>	<b>1,4%</b>
P.físicas y Com.bienes	45.591	46.209	618	1,4%	1.797.661	1.862.536	64.875	3,6%
Sociedades mercantiles	19.618	19.907	289	1,5%	1.259.076	1.265.113	6.037	0,5%
Asoc.organismos auton.y otros	2.466	2.252	-214	-8,7%	179.845	154.697	-25.148	-14,0%

Fuente: Directorio Central de Empresas (DIRCE), Instituto Nacional de Estadística.

**En el último año, aumentó el número de personas físicas (689 más; 1,7%) y el de sociedades de responsabilidad limitada (343 más; 1,9%), disminuyendo el resto. Destacan los retrocesos de asociaciones (-9,6% con 213 menos), comunidades de bienes (-1,5% con 71 menos) y sociedades anónimas (-3,3% con 50 menos).**

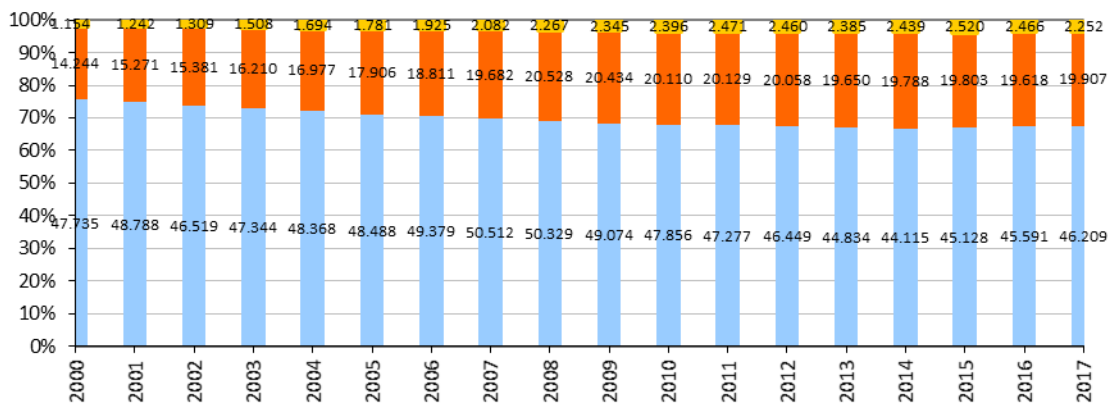
**Desde el año 2000, se han expandido las sociedades limitadas, comunidades de bienes, asociaciones y organismos autónomos, frente al retroceso de personas físicas y sociedades anónimas, cooperativas, colectivas y comanditarias.**

Cabe destacar que ha aumentado en 6.528 el número de sociedades de responsabilidad limitada, lo que supone un 56% más en diecisiete años. Por el contrario, las sociedades anónimas se redujeron un 34%, de modo que en 2017 son 748 empresas menos que en 2000. Ambas tendencias, pero aún más acusadas, se observan también en el ámbito nacional (90% y -38%, respectivamente). Asimismo, se contabilizan 3.272 personas físicas menos que al inicio del periodo, un retroceso (-7,3%) sustentado en la notable destrucción sufrida durante la crisis. Sin embargo, las comunidades de bienes han sumado 1.746 en el periodo (58%). Las tendencias nacionales muestran mismo sentido para las comunidades de bienes (57%) y el contrario para personas físicas (5,1% más).

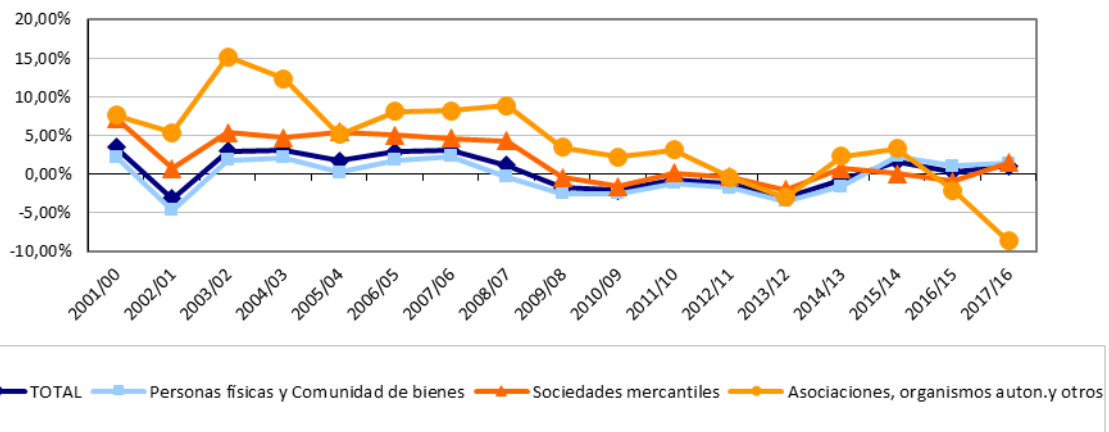
En estos diecisiete años, hay un 98% de asociaciones y un 75% de organismos autónomos más, ha desaparecido la única sociedad comanditaria contabilizada en Asturias en 2000, de 10 sociedades colectivas que había en ese año se ha pasado a las 4 actuales y se ha reducido en 110 el número de cooperativas activas.

Empresas según cond.jurídica	ASTURIAS				ESPAÑA			
	NºEmpresas		Variac. acumulada		NºEmpresas		Variac. acumulada	
	2000	2017	Absoluta	Relativa	2000	2017	Absoluta	Relativa
<b>Total</b>	<b>63.133</b>	<b>68.368</b>	<b>5.235</b>	<b>8,3%</b>	<b>2.595.392</b>	<b>3.282.346</b>	<b>686.954</b>	<b>26,5%</b>
Sociedades anónimas	2.216	1.468	-748	-33,8%	131.079	81.954	-49.125	-37,5%
Sociedades resp. limitada	11.656	18.184	6.528	56,0%	612.374	1.162.254	549.880	89,8%
Sociedades colectivas	10	4	-6	-60,0%	548	166	-382	-69,7%
Sociedades comanditarias	1	0	-1	-100,0%	127	83	-44	-34,6%
Comunidades de bienes	3.010	4.756	1.746	58,0%	73.511	115.377	41.866	57,0%
Sociedades cooperativas	361	251	-110	-30,5%	23.456	20.656	-2.800	-11,9%
Asociaciones y otros tipos	1.014	2.007	993	97,9%	86.070	145.834	59.764	69,4%
Org. autónomos y otros	140	245	105	75,0%	5.548	8.863	3.315	59,8%
Personas físicas	44.725	41.453	-3.272	-7,3%	1.662.679	1.747.159	84.480	5,1%

**Evolución Nº Empresas según forma jurídica. Asturias, 2000-2017**  
(% Participación en el total)



(% Variación interanual)

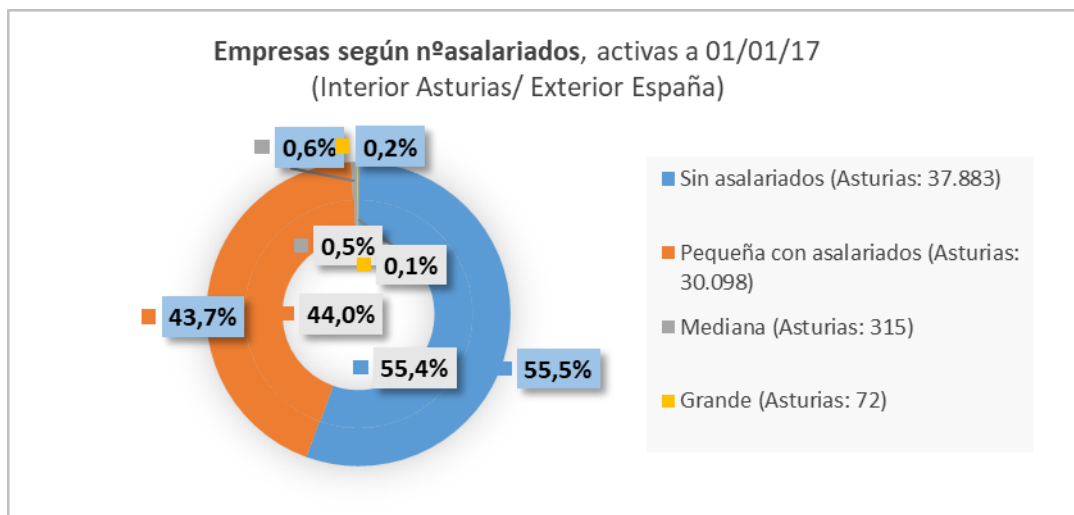


Fuente: Directorio Central de Empresas (DIRCE), Instituto Nacional de Estadística.

Desde el inicio de la crisis en 2008, únicamente han aumentado las comunidades de bienes (3,6%) y las asociaciones (0,1%). Con un balance prácticamente neutro quedan las sociedades limitadas (-0,1%), mientras se reducen el resto: sociedades colectivas (-56%), anónimas (-26%), cooperativas (-21%), personas físicas (-9,4%) y organismos autónomos (-6,5%).

## Número de Asalariados

Atendiendo al número de asalariados, el tejido empresarial asturiano se caracteriza por su pequeño tamaño, con un 55% de empresas sin asalariados (37.883 empresas) y otro 41% que tienen entre 1 y 9 asalariados (27.995 empresas). Tan solo un 0,1% tiene más de 200 asalariados (72 empresas).



Fuente: Directorio Central de Empresas (DIRCE), Instituto Nacional de Estadística.

Al comparar la composición del tejido empresarial asturiano con el nacional, cabe señalar el mayor peso de las empresas de 1 a 2 asalariados asturianas, así como la similitud en el de las que no tienen asalariados, mientras el resto de estratos quedan por debajo del 2,08% del peso total.

Empresas en Asturias, 01/01/17			
Según estrato de asalariados	Nº	% Total	%Ast/Esp
<b>Total</b>	<b>68.368</b>	<b>100,00%</b>	<b>2,08%</b>
Sin asalariados	37.883	55,41%	2,08%
De 1 a 2 asalariados	19.737	28,87%	2,21%
De 3 a 5 asalariados	6.031	8,82%	2,02%
De 6 a 9 asalariados	2.227	3,26%	1,85%
De 10 a 19 asalariados	1.383	2,02%	1,78%
De 20 a 49 asalariados	720	1,05%	1,67%
De 50 a 99 asalariados	210	0,31%	1,67%
De 100 a 199 asalariados	105	0,15%	1,57%
De 200 a 499 asalariados	46	0,07%	1,22%
De 500 a 999 asalariados	15	0,02%	1,55%
De 1000 a 4999 asalariados	9	0,01%	1,27%
De 5000 o más asalariados	2	0,00%	1,69%

Fuente: Directorio Central de Empresas (DIRCE), Instituto Nacional de Estadística.

Agrupando en cuatro estratos, obtendríamos la tabla siguiente:

Empresas en Asturias, 01/01/17			
Según estrato de asalariados	Nº	% Total	%Ast/Esp
<b>Total</b>	<b>68.368</b>	<b>100,00%</b>	<b>2,08%</b>
Menos de 10 asalariados	65.878	96,36%	2,10%
Entre 10 y 49 asalariados	2.103	3,08%	1,74%
Entre 50 y 199 asalariados	315	0,46%	1,64%
Desde 200 asalariados	72	0,11%	1,30%

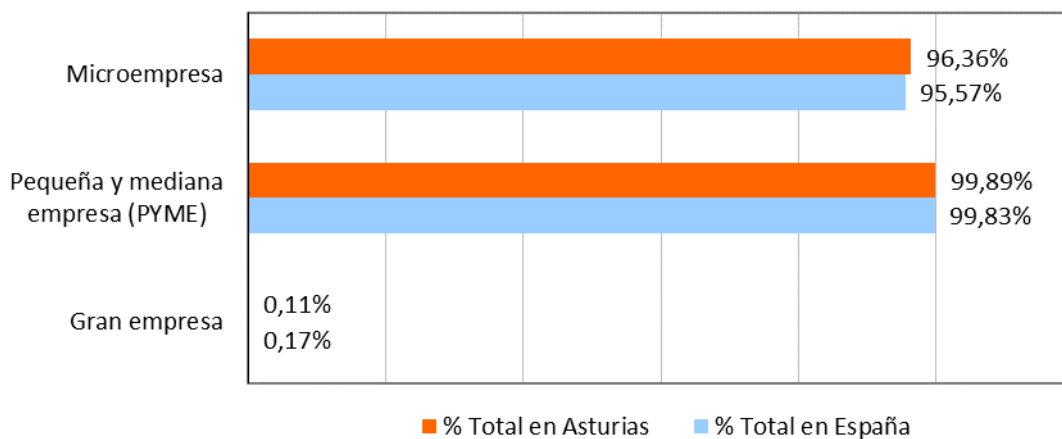
Fuente: Directorio Central de Empresas (DIRCE), Instituto Nacional de Estadística.

A partir de estos datos sobre número de asalariados, se podría aproximar la siguiente composición del tejido empresarial de Asturias<sup>3</sup>:

- El 96,4% de las empresas serían *micropymes* (menos de 10 asalariados).
- El 99,9% serían *PYMES* (pequeñas y medianas empresas que ocupan a menos de 250 personas, aunque en este caso se limitaría a que tengan menos de 200 asalariados).
- Sólo el 0,1% serían grandes empresas (tomando las de más de 200 asalariados, en lugar de la definición exacta de más de 250 ocupados).

Los porcentajes son similares a los observados en España, si bien las grandes empresas suponen seis centésimas menos en Asturias que en el conjunto del país, a favor del mayor peso que tienen las pymes.

#### Tamaño\* de las Empresas. Asturias y España, a 1 de enero de 2017



(\*) Ver los matices a esta clasificación comentados en la Nota 4.

Fuente: Directorio Central de Empresas (DIRCE), Instituto Nacional de Estadística.

<sup>3</sup> Se hace una primera aproximación al tamaño de las empresas asturianas y españolas partiendo de las definiciones recomendadas por la Comisión Europea (ver [Anexo 1](#)), obviando volumen de negocio y balance general, tomando asalariados en lugar de ocupados y alterando ligeramente los estratos.

**En el último año, se han ganado en Asturias un total de 684 pymes (1,0%) y 9 grandes empresas (14%).** En el conjunto del país han aumentado en 45.435 las pymes (1,4%) y en 329 las grandes empresas (6,3%).

Atendiendo a un desglose más detallado, cabe señalar el impulso de las empresas sin asalariados (744 más, un 2%), frente al retroceso de 212 en las que tienen 1 ó 2 (-1,1%). Entre las grandes, se ha reducido en una empresa el tramo que cuenta entre 500 y 999 asalariados, si bien se ha incrementado en la misma medida el tramo superior (entre 1.000 y 4.999 asalariados). También hay 9 empresas más en el tramo de 200 a 499 asalariados, lo que lo convierte en el segmento que experimenta una mayor expansión en términos relativos (24%) en el último ejercicio.

Según estrato asalariados	ASTURIAS				ESPAÑA			
	NºEmpresas		Variac. Inteanual		NºEmpresas		Variac. Interanual	
	2016	2017	Absoluta	Relativa	2016	2017	Absoluta	Relativa
<b>Total</b>	<b>67.675</b>	<b>68.368</b>	<b>693</b>	<b>1,0%</b>	<b>3.236.582</b>	<b>3.282.346</b>	<b>45.764</b>	<b>1,4%</b>
Sin asalariados	37.139	37.883	744	2,0%	1.791.909	1.823.250	31.341	1,7%
De 1 a 2 asalariados	19.949	19.737	-212	-1,1%	895.574	894.179	-1.395	-0,2%
De 3 a 5 asalariados	6.021	6.031	10	0,2%	292.403	298.744	6.341	2,2%
De 6 a 9 asalariados	2.162	2.227	65	3,0%	117.293	120.696	3.403	2,9%
De 10 a 19 asalariados	1.345	1.383	38	2,8%	75.022	77.632	2.610	3,5%
De 20 a 49 asalariados	697	720	23	3,3%	40.895	43.079	2.184	5,3%
De 50 a 99 asalariados	193	210	17	8,8%	12.020	12.540	520	4,3%
De 100 a 199 asalariados	106	105	-1	-0,9%	6.243	6.674	431	6,9%
De 200 a 499 asalariados	37	46	9	24,3%	3.489	3.756	267	7,7%
De 500 a 999 asalariados	16	15	-1	-6,3%	951	969	18	1,9%
De 1000 a 4999 asalariados	8	9	1	12,5%	674	709	35	5,2%
De 5000 o más asalariados	2	2	0	0,0%	109	118	9	8,3%

Según estrato asalariados	ASTURIAS				ESPAÑA			
	NºEmpresas		Variac. Inteanual		NºEmpresas		Variac. Interanual	
	2016	2017	Absoluta	Relativa	2016	2017	Absoluta	Relativa
<b>Total</b>	<b>67.675</b>	<b>68.368</b>	<b>693</b>	<b>1,0%</b>	<b>3.236.582</b>	<b>3.282.346</b>	<b>45.764</b>	<b>1,4%</b>
Menos de 10 asalariados	65.271	65.878	607	0,9%	3.097.179	3.136.869	39.690	1,3%
Entre 10 y 49 asalariados	2.042	2.103	61	3,0%	115.917	120.711	4.794	4,1%
Entre 50 y 199 asalariados	299	315	16	5,4%	18.263	19.214	951	5,2%
Desde 200 asalariados	63	72	9	14,3%	5.223	5.552	329	6,3%

Fuente: Directorio Central de Empresas (DIRCE), Instituto Nacional de Estadística.

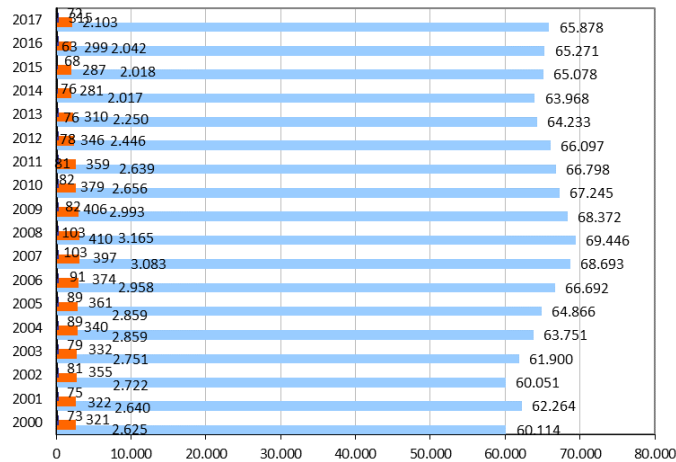
**En cuanto al balance de los últimos diecisiete años, pese al deterioro sufrido durante la crisis, destaca la expansión de la micropymes, con 5.764 más (9,6%), mientras las grandes empresas han restado 1 unidad (-1,4%) pese a la recuperación de este último año.**

Con mayor nivel de detalle, se aprecia un claro aumento en el número de empresas sin asalariados y, aún más intenso, en el tramo de 1 a 2. En términos relativos, destaca la expansión de las entidades entre 500 y 4.999 asalariados. Los tramos comprendidos entre 6 y 99 asalariados son los que restaron mayor número de empresas, aunque también se redujo el de 200 a 499 y el de aquellas que tienen 5.000 o más (2 tras perder 1).<sup>4</sup>

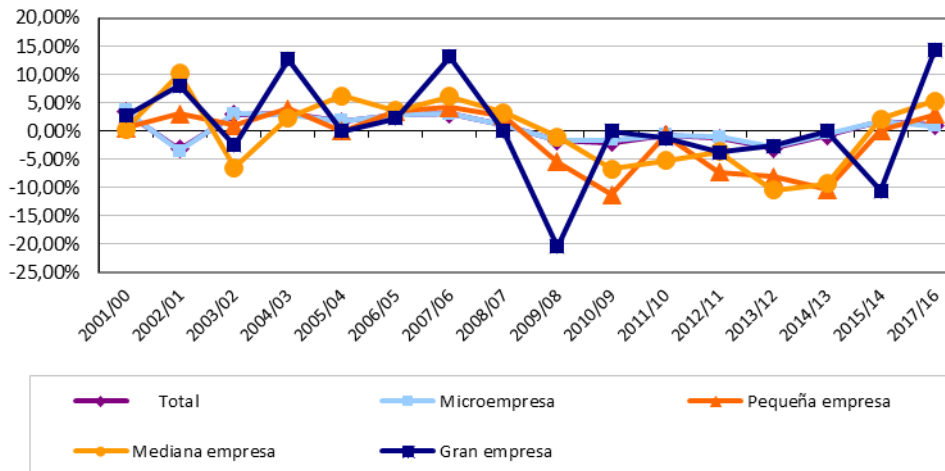
<sup>4</sup> El DIRCE 2015 mostraba una empresa activa más en el segmento de empresas con 5.000 asalariados o más (3 unidades). Efectuada consulta al INE al respecto, la respuesta había sido la siguiente: “Una vez hechas las oportunas verificaciones se ha constatado que para la empresa afectada se ha producido un cambio en la fuente del dato del empleo que ciertamente rompe la serie histórica que tenemos registrada. Por lo tanto, procederemos a hacer una mejor gestión de las fuentes informantes del dato de empleo en este caso (y si hubiera alguno más) de ahora en adelante. El DIRCE 2016 rectifica ese dato y vuelve a situar en 2 las empresas activas en Asturias en ese segmento de asalariados.

Según estrato asalariados	ASTURIAS				ESPAÑA			
	NºEmpresas		Variac. acumulada		NºEmpresas		Variac. acumulada	
	2000	2017	Absoluta	Relativa	2000	2017	Absoluta	Relativa
<b>Total</b>	<b>63.133</b>	<b>68.368</b>	<b>5.235</b>	<b>8,3%</b>	<b>2.595.392</b>	<b>3.282.346</b>	<b>686.954</b>	<b>26,5%</b>
Sin asalariados	35.770	37.883	2.113	5,9%	1.417.221	1.823.250	406.029	28,6%
De 1 a 2 asalariados	16.384	19.737	3.353	20,5%	666.054	894.179	228.125	34,3%
De 3 a 5 asalariados	5.612	6.031	419	7,5%	246.660	298.744	52.084	21,1%
De 6 a 9 asalariados	2.348	2.227	-121	-5,2%	108.534	120.696	12.162	11,2%
De 10 a 19 asalariados	1.693	1.383	-310	-18,3%	85.259	77.632	-7.627	-8,9%
De 20 a 49 asalariados	932	720	-212	-22,7%	49.855	43.079	-6.776	-13,6%
De 50 a 99 asalariados	231	210	-21	-9,1%	12.362	12.540	178	1,4%
De 100 a 199 asalariados	90	105	15	16,7%	5.373	6.674	1.301	24,2%
De 200 a 499 asalariados	56	46	-10	-17,9%	2.910	3.756	846	29,1%
De 500 a 999 asalariados	10	15	5	50,0%	697	969	272	39,0%
De 1000 a 4999 asalariados	4	9	5	125,0%	396	709	313	79,0%
De 5000 o más asalariados	3	2	-1	-33,3%	71	118	47	66,2%

Evolución Nº Empresas según Nº Asalariados. Asturias, 2000-2017



(% Variación interanual)



\*Ver Nota 5.

Fuente: Directorio Central de Empresas (DIRCE), Instituto Nacional de Estadística.

## Cuadro 1. Medianas empresas en Asturias

El tamaño no es el único factor relevante para la competitividad de una empresa, pero una mayor dimensión puede suponer ganar capacidad para afrontar retos globales, internacionalizarse, innovar, acceder a talento, tecnología y financiación.

Además de contar con grandes empresas tractoras, para un tejido productivo es importante contar con un tejido amplio, fuerte y diversificado de empresas de tamaño medio que conjuguen las ventajas de las de menor y mayor dimensión y que, en un momento dado, estén en disposición de dar el salto y convertirse en grandes empresas.

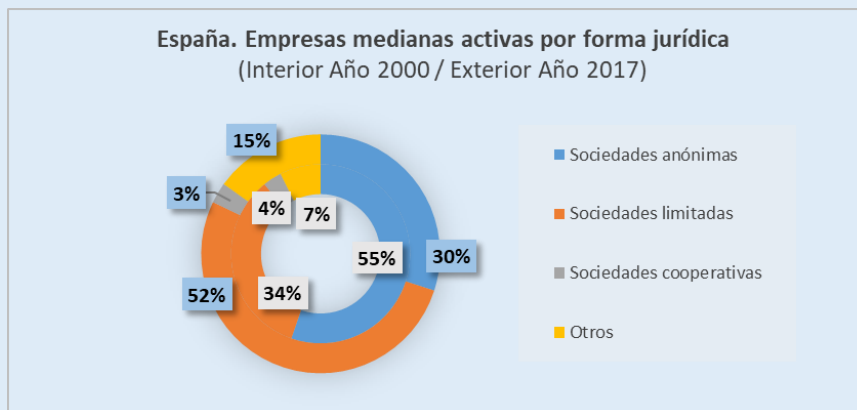
Teniendo en cuenta los segmentos que proporciona el DIRCE en función del número de asalariados, asimilaremos empresas medianas a aquellas que tienen entre 50 y 199 asalariados, e incluimos en este cuadro los datos disponibles para Asturias.

Medianas empresas. Estrato asalariados (Asturias, a 1 enero)	2000	2008	2017	Variación absoluta			Variación relativa		
				2008-2000	2017-2008	2017-2000	2008-2000	2017-2008	2017-2000
<b>Asturias</b>									
De 50 a 99	231	271	210	40	-61	-21	17%	-23%	-9%
De 100 a 199	90	139	105	49	-34	15	54%	-24%	17%
<b>De 50 a 199</b>	<b>321</b>	<b>410</b>	<b>315</b>	<b>89</b>	<b>-95</b>	<b>-6</b>	<b>28%</b>	<b>-23%</b>	<b>-2%</b>
<b>España</b>									
De 50 a 99	12.362	16.242	12.540	3.880	-3.702	178	31%	-23%	1%
De 100 a 199	5.373	8.061	6.674	2.688	-1.387	1.301	50%	-17%	24%
<b>De 50 a 199</b>	<b>17.735</b>	<b>24.303</b>	<b>19.214</b>	<b>6.568</b>	<b>-5.089</b>	<b>1.479</b>	<b>37%</b>	<b>-21%</b>	<b>8%</b>

Las 315 medianas empresas contabilizadas suponen el 0,46% de las empresas activas en Asturias a 1 de enero de 2017 (las 19.214 de España suponen el 0,59%).

Tras la expansión vivida hasta 2008 (28% más de medianas empresas), la crisis ha golpeado con fuerza a estas entidades, hasta el punto de neutralizar el desarrollo logrado en los años expansión (hoy se contabilizan un 2% menos que en 2000) y pese al repunte de los dos últimos ejercicios (en el último año se han sumado 16 empresas, un 5,4%). Asturias sigue las tendencias nacionales, pero aún no ha logrado recuperar el nivel de empresas medianas del año 2000, como sí ha hecho el conjunto del país.

DIRCE no incluye datos regionalizados sobre la forma jurídica de estos estratos, pero se puede tomar como referencia la composición observada a nivel nacional:



Fuente: *Directorio Central de Empresas (DIRCE)*, Instituto Nacional de Estadística.

En cuanto a la evolución en las formas jurídicas de las empresas medianas, también a partir del detalle nacional disponible, se aprecian tendencias claras que, aun con distinta intensidad, cabe suponer que se estén replicando en Asturias.

La reducción de sociedades anónimas ha sido muy intensa, particularmente en los años de crisis (en España hay hoy 4.049 SA menos que hace diecisiete años, -41%, y solo en los últimos nueve años se han restado 3.533, -38%). También las cooperativas se han reducido (-11% en diecisiete años y -15% en los últimos nueve en España).

Las sociedades limitadas prácticamente se duplicaron entre 2000 y 2008, pero también sufrieron una fuerte destrucción durante la crisis. Con todo, el saldo es positivo para el periodo 2000-2017, situándose la SL como la forma jurídica que ha ganado más unidades (4.007 y un 67% más). En términos relativos, sin embargo, es claro el avance de otras fórmulas, como las asociaciones, los organismos autónomos y otros, que han duplicado sus unidades en estos años.

En cuanto a la actividad principal de las medianas empresas en Asturias, recogemos el detalle de las 17 actividades con más empresas de este tamaño y su evolución:

<b>Empresas medianas activas por actividad principal. CNAE-2009</b> (Asturias, a 1 de enero)	<b>2009</b>	<b>2016</b>	<b>2017</b>	<b>Var.</b> <b>17/09</b>	<b>Var.</b> <b>17/16</b>
<b>Total grupos CNAE-2009</b>	<b>406</b>	<b>299</b>	<b>315</b>	<b>-22,4%</b>	<b>5,4%</b>
85 Educación	27	25	28	3,7%	12,0%
25 Fabricación de productos metálicos, excepto maquinaria y equipo	38	26	26	-31,6%	0,0%
46 Comercio al por mayor e intermediarios del comercio, excepto de vehículos de motor y motocicletas	28	17	22	-21,4%	29,4%
43 Actividades de construcción especializada	45	17	17	-62,2%	0,0%
81 Servicios a edificios y actividades de jardinería	13	12	13	0,0%	8,3%
87 Asistencia en establecimientos residenciales	10	13	13	30,0%	0,0%
23 Fabricación de otros productos minerales no metálicos	11	11	10	-9,1%	-9,1%
10 Industria de la alimentación	13	8	9	-30,8%	12,5%
41 Construcción de edificios	19	7	9	-52,6%	28,6%
49 Transporte terrestre y por tubería	13	7	9	-30,8%	28,6%
45 Venta y reparación de vehículos de motor y motocicletas	13	6	8	-38,5%	33,3%
52 Almacenamiento y actividades anexas al transporte	6	10	8	33,3%	-20,0%
24 Metalurgia; fabricación de productos de hierro, acero y ferroaleaciones	5	6	7	40,0%	16,7%
47 Comercio al por menor, excepto de vehículos de motor y motocicletas	12	6	7	-41,7%	16,7%
62 Programación, consultoría y otras actividades relacionadas con la informática	4	6	7	75,0%	16,7%
86 Actividades sanitarias	5	7	7	40,0%	0,0%
88 Actividades de servicios sociales sin alojamiento	5	7	7	40,0%	0,0%
<b>Total 17 grupos con más empresas en Asturias</b>	<b>267</b>	<b>191</b>	<b>207</b>	<b>-22,5%</b>	<b>8,4%</b>

Fuente: *Directorio Central de Empresas (DIRCE)*, Instituto Nacional de Estadística.

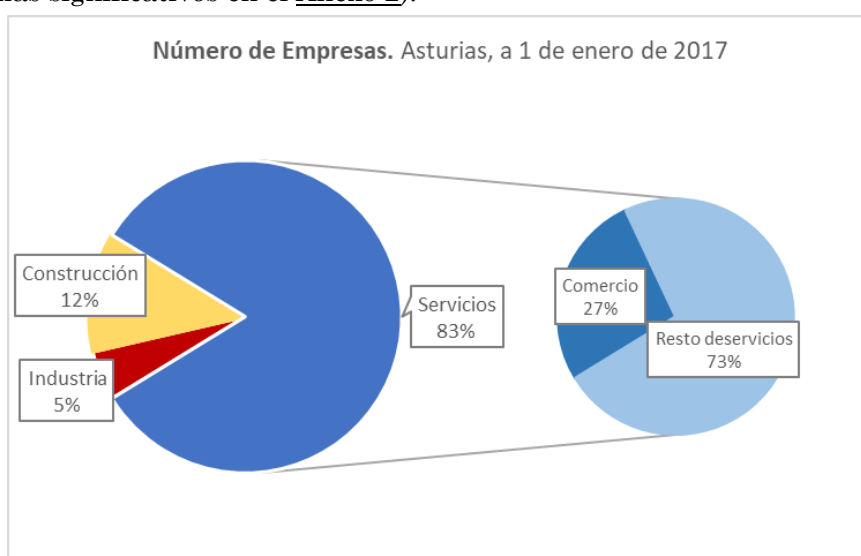
En Asturias hay 381 unidades locales comprendidas en los estratos de entre 50 y 199 asalariados, que suponen el 0,5% de las 77.835 unidades totales y el 1,6% de las 23.889 unidades medianas del conjunto del país. Son 2 menos que un año antes (-0,5%) y 91 menos (-19,3%) que en 2010 (primer año disponible), cuando suponían el 1,9% de las 24.751 españolas.



## Sectores de la Actividad Empresarial

El Directorio Central de Empresas (DIRCE) del Instituto Nacional de Estadística, también proporciona información regionalizada sobre los sectores en los que las empresas desarrollan su actividad principal. No obstante, es importante matizar que se excluyen de esta estadística las actividades de Agricultura y Pesca, la Administración Pública, Defensa y Seguridad Social Obligatoria, las actividades de los hogares como empleadores de personal doméstico y los organismos extraterritoriales.

Para codificar las empresas, se utiliza la Clasificación Nacional de Actividades CNAE 2009, lo que conlleva algunos cambios que dificultan los análisis comparativos con años anteriores a 2008 para los que solo se dispone de codificación según CNAE 1993 (ver los cambios más significativos en el [Anexo 2](#)).



Atendiendo al sector en el que desarrollan su actividad principal, el 83% de las empresas asturianas activas a 1 de enero de 2017 se encuadran en Servicios (56.387 empresas), el 12% en Construcción (8.463 empresas) y el 5% en Industria (3.518 empresas). Dentro de los Servicios, destacan las 15.098 de Comercio, que suponen un 22% del total de empresas (27% de las de Servicios) frente a las 41.289 del Resto de Servicios, que suponen un 60% del total de empresas (73% de las de Servicios).

Al comparar la composición del tejido empresarial asturiano con el nacional, cabe señalar el mayor peso, en cuanto a número, de las empresas de Servicios y Construcción, que suponen el 2,10% del total nacional, por encima del peso del conjunto de las empresas regionales (2,08%), mientras el de las empresas industriales queda por debajo (1,77%).

Empresas en Asturias, 01/01/17					
Empresas según actividad principal (CNAE-2009)	Nº	% Total	%Ast/Esp	España	% total
<b>Total</b>	<b>68.368</b>	<b>100,00%</b>	<b>2,08%</b>	<b>3.282.346</b>	<b>100,00%</b>
Industria	3.518	5,15%	1,77%	198.805	6,06%
Construcción	8.463	12,38%	2,10%	402.923	12,28%
Comercio	15.098	22,08%	2,00%	753.503	22,96%
Resto de servicios	41.289	60,39%	2,14%	1.927.115	58,71%
Servicios (Comercio + Resto de servicios)	56.387	82,48%	2,10%	2.680.618	81,67%

Fuente: Directorio Central de Empresas (DIRCE), Instituto Nacional de Estadística.

**En el último año, en Asturias han ganado empresas todos los grandes sectores de actividad: Industria (2,8% con 97 más), Servicios (1,0% con 583 más, pese a la reducción del 0,1% en Comercio) y Construcción (0,2% con 15 más).**

A nivel nacional, las tendencias son las mismas aún con diferencias de intensidad, con la excepción de que este año se ha reducido el número de empresas de Construcción.

Evolución del número de empresas según actividad principal (CNAE-2009)	ASTURIAS				ESPAÑA			
	Nº Empresas		Var. Interanual		Nº Empresas		Var. Interanual	
	2016	2017	Absoluta	Relativa	2016	2017	Absoluta	Relativa
<b>Total sectores</b>	<b>67.675</b>	<b>68.368</b>	<b>693</b>	<b>1,0%</b>	<b>3.236.582</b>	<b>3.282.346</b>	<b>45.764</b>	<b>1,4%</b>
Industria	3.421	3.518	97	2,8%	195.619	198.805	3.186	1,6%
Construcción	8.450	8.463	13	0,2%	406.682	402.923	-3.759	-0,9%
Comercio	15.117	15.098	-19	-0,1%	757.537	753.503	-4.034	-0,5%
Resto de servicios	40.687	41.289	602	1,5%	1.876.744	1.927.115	50.371	2,7%
Servicios (Comercio + Resto)	55.804	56.387	583	1,0%	2.634.281	2.680.618	46.337	1,8%

Fuente: Directorio Central de Empresas (DIRCE), Instituto Nacional de Estadística.

Únicamente como aproximación, dado que para 2000 únicamente se dispone de codificación según CNAE-1993 y para 2017 según CNAE-2009, parece que en los últimos diecisiete años han aumentado las empresas dedicadas a Construcción y Servicios (pese a que se redujeron las de Comercio), mientras disminuían las de Industria. No obstante, entre ambas clasificaciones hay cambios importantes que afectan a esas variaciones (Ver los principales cambios en el [Anexo 2\\*](#)). Son las mismas tendencias que se observan a nivel nacional.

Evolución del número de empresas según actividad principal (CNAE-2009)	ASTURIAS				ESPAÑA			
	Nº Empresas		Var. Interanual		Nº Empresas		Var. Interanual	
	2000	2017	Absoluta	Relativa	2000	2017	Absoluta	Relativa
<b>Total sectores</b>	<b>63.133</b>	<b>68.368</b>	<b>5.235</b>	<b>8,3%</b>	<b>2.595.392</b>	<b>3.282.346</b>	<b>686.954</b>	<b>26,5%</b>
Industria	4.402	3.518	-884	-20,1%	240.215	198.805	-41.410	-17,2%
Construcción	7.239	8.463	1.224	16,9%	292.395	402.923	110.528	37,8%
Comercio	19.588	15.098	-4.490	-22,9%	790.920	753.503	-37.417	-4,7%
Resto de servicios	31.904	41.289	9.385	29,4%	1.751.903	1.927.115	175.212	10,0%
Servicios (Comercio + Resto)	51.492	56.387	4.895	9,5%	2.542.823	2.680.618	137.795	5,4%

Fuente: Directorio Central de Empresas (DIRCE), Instituto Nacional de Estadística.

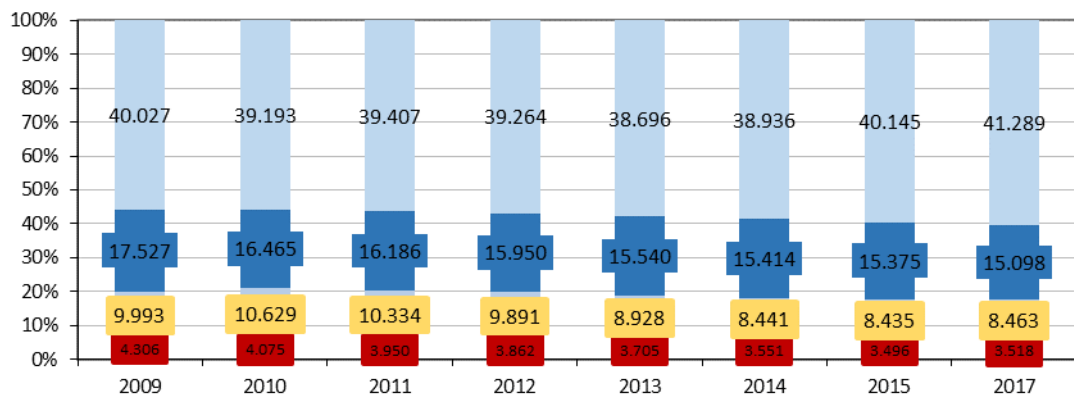
(\* En 2009 entró en vigor la Clasificación Nacional de Actividades CNAE-09. Ver cambios en Anexo 2.

**Centrándose en el periodo transcurrido desde 2009, para el que disponemos de una clasificación homogénea (CNAE-2009), el balance sigue condicionado por el deterioro sufrido durante la crisis (pese al repunte de los últimos años), con una pérdida de unidades que aún se extiende a todos los sectores (solo descontando Comercio, tendría un resultado positivo Servicios). En términos absolutos, el mayor descenso se aprecia en Comercio, con 2.429 empresas menos que suponen un retroceso del 13,9%. En términos relativos, Industria ha perdido un 18,3% de sus empresas en este período (788 menos) y Construcción un 15,3% (1.530 menos). Únicamente el grupo Resto de servicios repunta (3,2% con 1.262 empresas más).**

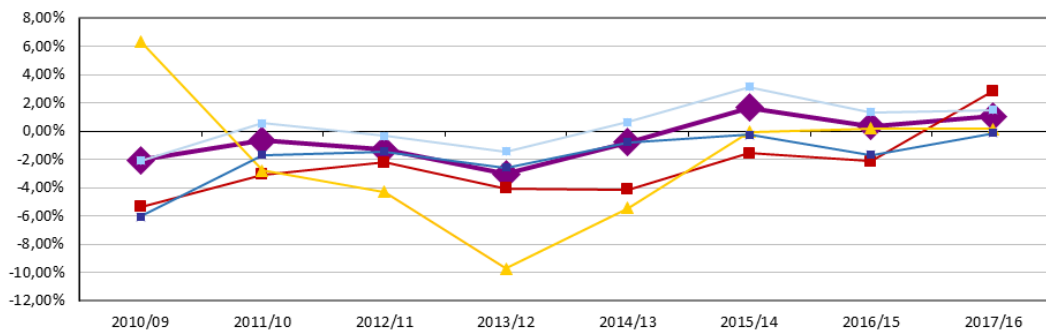
Similares tendencias se observan en España, si bien el menor deterioro del Comercio y el repunte más intenso del Resto de Servicios hacen que este sector terciario muestre ya un balance positivo en el periodo. En Industria la pérdida es similar y en Construcción es más intensa en Asturias que en el conjunto del país.

Evolución del número de empresas según actividad principal (CNAE-2009)	ASTURIAS				ESPAÑA			
	Nº Empresas		Var. Interanual		Nº Empresas		Var. Interanual	
	2009	2017	Absoluta	Relativa	2009	2017	Absoluta	Relativa
<b>Total sectores</b>	<b>71.853</b>	<b>68.368</b>	<b>-3.485</b>	<b>-4,9%</b>	<b>3.355.830</b>	<b>3.282.346</b>	<b>-73.484</b>	<b>-2,2%</b>
Industria	4.306	3.518	-788	-18,3%	243.729	198.805	-44.924	-18,4%
Construcción	9.993	8.463	-1.530	-15,3%	441.956	402.923	-39.033	-8,8%
Comercio	17.527	15.098	-2.429	-13,9%	830.911	753.503	-77.408	-9,3%
Resto de servicios	40.027	41.289	1.262	3,2%	1.839.234	1.927.115	87.881	4,8%
Servicios (Comercio + Resto)	57.554	56.387	-1.167	-2,0%	2.670.145	2.680.618	10.473	0,4%

**Evolución Nº Empresas según Sector. Asturias, 2009-2017**  
(% Participación en el total)



(% Variación interanual)



Fuente: Directorio Central de Empresas (DIRCE), Instituto Nacional de Estadística.

Asimismo, afilando a dos dígitos el nivel de detalle que ofrece la clasificación de actividades del CNAE-2009, los subgrupos en los que desarrollan su actividad principal más empresas en Asturias son *Comercio al por menor excepto de vehículos de motor y motocicletas* (14,1% del total de empresas en Asturias) y *Servicios de comidas y bebidas* (9,7% del total), con 9.638 y 6.610 empresas respectivamente. Les siguen *Construcción de edificios* (6,9%) y *Transporte terrestre y por tubería* (6,1%) con 4.711 y 4.150 empresas, respectivamente.

<b>Asturias, 01/01/17</b>			
<b>Empresas según actividad principal (CNAE-2009)</b>	<b>Nº</b>	<b>% Total</b>	<b>%Ast/Esp</b>
<b>Total CNAE</b>	<b>68.368</b>	<b>100,0%</b>	<b>2,1%</b>
47 Comercio al por menor, excepto de vehículos de motor y motocicletas	9.638	14,1%	2,1%
56 Servicios de comidas y bebidas	6.610	9,7%	2,6%
41 Construcción de edificios	4.711	6,9%	2,2%
49 Transporte terrestre y por tubería	4.150	6,1%	2,5%
46 Comercio al por mayor e intermediarios del comercio, excepto de vehículos de motor y motocicletas	3.909	5,7%	1,8%
69 Actividades jurídicas y de contabilidad	3.604	5,3%	2,3%
43 Actividades de construcción especializada	3.522	5,2%	2,0%
96 Otros servicios personales	3.146	4,6%	2,6%
68 Actividades inmobiliarias	3.096	4,5%	1,8%
86 Actividades sanitarias	2.789	4,1%	1,9%
85 Educación	2.528	3,7%	2,4%
71 Servicios técnicos de arquitectura e ingeniería; ensayos y análisis técnicos	2.046	3,0%	1,9%
45 Venta y reparación de vehículos de motor y motocicletas	1.551	2,3%	2,1%
82 Actividades administrativas de oficina y otras actividades auxiliares a las empresas	1.498	2,2%	1,4%
66 Actividades auxiliares a los servicios financieros y a los seguros	1.471	2,2%	2,0%
55 Servicios de alojamiento	1.254	1,8%	4,8%
81 Servicios a edificios y actividades de jardinería	1.056	1,5%	2,3%
<b>Total 17 grupos con más 1.000 empresas en Asturias</b>	<b>56.579</b>	<b>82,8%</b>	<b>2,2%</b>

Fuente: Directorio Central de Empresas (DIRCE), Instituto Nacional de Estadística.

En Asturias hay 17 subgrupos en los que más de 1.000 empresas desarrollaban su actividad principal a 1 de enero de 2017. Estas actividades concentran casi el 83% de las empresas de la región (56.579 empresas).

Centrándose en esos subgrupos, en el último año se mantienen las mismas actividades, habiendo sumado entre todas un 1,0% más de empresas activas. El comportamiento más favorable lo muestran las empresas activas en *Actividades inmobiliarias* (196 más, un 6,8%), en *Actividades de construcción especializada* (80 más, un 2,3%) o en *Educación* (73 más que un año antes, un 3,0%). En sentido contrario, y en términos absolutos, el retroceso lo encabeza la actividad que tiene mayor número de empresas, es decir, *Comercio al por menor, excepto vehículos de motor y motocicletas* (87 empresas menos; -0,9%), seguida de *Transporte terrestre y por tubería* (73 menos; -1,7%) y *Construcción de edificios* (64 menos; -1,3%). Asimismo, cabe señalar el cambio de tendencia en *Servicios de comidas y bebidas*, que ha pasado de perder 203 empresas (-3,0%) el año anterior a ganar 42 (0,6%) en este.

En el Anexo 3 se incluyen los datos de la tabla anterior atendiendo al listado completo de todas las actividades recogidas en el CNAE-2009, ordenadas también de mayor a menor número de empresas en Asturias.

Evolución del número de empresas según actividad principal (CNAE-2009)	ASTURIAS				ESPAÑA			
	NºEmpresas		Var. Interanual		NºEmpresas		Var. Interanual	
	2016	2017	Absoluta	Relativa	2016	2017	Absoluta	Relativa
<b>Total grupos CNAE-2009</b>	<b>67.675</b>	<b>68.368</b>	<b>693</b>	<b>1,0%</b>	<b>3.236.582</b>	<b>3.282.346</b>	<b>45.764</b>	<b>1,4%</b>
47 Comercio al por menor, excepto de vehículos de motor y motocicletas	9.725	9.638	-87	-0,9%	462.450	458.169	-4.281	-0,9%
56 Servicios de comidas y bebidas	6.568	6.610	42	0,6%	251.390	253.344	1.954	0,8%
41 Construcción de edificios	4.775	4.711	-64	-1,3%	222.535	216.987	-5.548	-2,5%
49 Transporte terrestre y por tubería	4.223	4.150	-73	-1,7%	166.074	165.990	-84	-0,1%
46 Comercio al por mayor e intermediarios del comercio, excepto de vehículos de motor y motocicletas	3.872	3.909	37	1,0%	222.885	221.739	-1.146	-0,5%
69 Actividades jurídicas y de contabilidad	3.555	3.604	49	1,4%	155.237	157.691	2.454	1,6%
43 Actividades de construcción especializada	3.442	3.522	80	2,3%	170.821	172.945	2.124	1,2%
96 Otros servicios personales	3.082	3.146	64	2,1%	116.679	121.379	4.700	4,0%
68 Actividades inmobiliarias	2.900	3.096	196	6,8%	159.212	168.540	9.328	5,9%
86 Actividades sanitarias	2.756	2.789	33	1,2%	142.836	147.780	4.944	3,5%
85 Educación	2.455	2.528	73	3,0%	98.771	103.828	5.057	5,1%
71 Servicios técnicos de arquitectura e ingeniería; ensayos y	2.064	2.046	-18	-0,9%	108.922	108.549	-373	-0,3%
45 Venta y reparación de vehículos de motor y motocicletas	1.520	1.551	31	2,0%	72.202	73.595	1.393	1,9%
82 Actividades administrativas de oficina y otras actividades auxiliares a las empresas	1.459	1.498	39	2,7%	104.450	103.915	-535	-0,5%
66 Actividades auxiliares a los servicios financieros y a los seguros	1.451	1.471	20	1,4%	71.979	73.410	1.431	2,0%
55 Servicios de alojamiento	1.194	1.254	60	5,0%	24.703	26.269	1.566	6,3%
81 Servicios a edificios y actividades de jardinería	1.001	1.056	55	5,5%	43.877	45.869	1.992	4,5%
<b>Total 17 grupos con más 1.000 empresas en Asturias</b>	<b>56.042</b>	<b>56.579</b>	<b>537</b>	<b>1,0%</b>	<b>2.595.023</b>	<b>2.619.999</b>	<b>24.976</b>	<b>1,0%</b>

Fuente: Directorio Central de Empresas (DIRCE), Instituto Nacional de Estadística.

En el Anexo 4 se incluye un desglose del número de empresas en Asturias atendiendo a su tamaño y su actividad principal.

En el mismo se aprecia que Asturias cuenta con 2 empresas de más de 5.000 trabajadores, que tienen como actividad principal la de *Fabricación de productos básicos de hierro, acero y ferroaleaciones* y la de *Comercio al por menor en establecimientos no especializados*.

En total, 72 empresas tienen 200 trabajadores o más (lo que podría asimilarse a grandes empresas), lo que supone un impulso notable desde las 63 del año anterior (14%). Algo más de la mitad de ellas tienen en los servicios su actividad principal, mientras casi un tercio de ellas la tienen en la industria manufacturera. Asimismo, resulta llamativa la circunstancia de que ya no figura ninguna empresa de *Extracción de antracita y hulla* en estos estratos de más de 200 asalariados (hasta el ejercicio anterior figuraba una en el estrato de 1.000 a 4.999 asalariados)<sup>5</sup>. El sector construcción mantiene 5 empresas que pueden considerarse grandes, si bien pasan de ubicarse en ingeniería civil (pierde las 3 que tenía un año antes) a construcción de edificios (logra 1) y construcción especializada (pasa de 2 a 4 empresas en estos tramos superiores).

En el extremo opuesto, 37.883 empresas no tienen ningún asalariado (744 más que un año antes que suponen un repunte del 2,0%), principalmente de comercio, construcción, hostelería, transporte y otras actividades de servicios.

<sup>5</sup> Efectuada consulta al INE al respecto. Pendiente de respuesta.

## Unidades Locales

El mismo DIRCE ofrece también información regionalizada sobre locales, entendiendo que “la Unidad Local corresponde a una empresa o una parte de ésta, situada en una ubicación geográfica concreta, y desde la cual se ejercen actividades económicas por cuenta de la misma empresa”.

**A fecha 1 de enero de 2017 había en Asturias 77.835 locales, equivalentes al 2,1% de los 3.707.496 existentes en España.**

En el último año, Asturias ha ganado 842 locales (1,1%), lo que supone acelerar el ritmo de crecimiento del ejercicio anterior (0,3%). Respecto a 2010 (primer ejercicio disponible), se contabilizan 2.555 menos (-3,2%) en Asturias y 13.234 más (0,4%) a nivel nacional.

Atendiendo a su actividad principal, en Asturias hay 17 subgrupos con más de 1.000 locales, que concentran casi el 82% del total y se corresponden con los 17 que se observan si se atiende al número de empresas, con muy ligeras variaciones de orden entre ellos.

Son los que se detallan en la tabla siguiente, si bien en el [Anexo 5](#) se incluyen estos datos atendiendo al listado completo de todas las actividades recogidas en el CNAE-2009, ordenadas de mayor a menor número de locales en la región.

Asturias, 01/01/17					
LOCALES según actividad principal (CNAE-2009)	Nº	% Total	% Ast / Esp	Var.interanual	
<b>Total grupos CNAE2009</b>	<b>77.835</b>	<b>100,0%</b>	<b>2,1%</b>	<b>842</b>	<b>1,1%</b>
47 Comercio al menor, exc vehículos motor y motocicletas	12.472	16,0%	2,2%	-14	-0,1%
56 Servicios de comidas y bebidas	7.056	9,1%	2,5%	55	0,8%
41 Construcción de edificios	5.092	6,5%	2,2%	-69	-1,3%
46 Comercio al por mayor e intermediarios del comercio, excepto de vehículos de motor y motocicletas	4.573	5,9%	1,8%	53	1,2%
49 Transporte terrestre y por tubería	4.251	5,5%	2,5%	-69	-1,6%
69 Actividades jurídicas y de contabilidad	3.815	4,9%	2,3%	45	1,2%
43 Actividades de construcción especializada	3.770	4,8%	2,1%	70	1,9%
68 Actividades inmobiliarias	3.431	4,4%	1,9%	232	7,3%
96 Otros servicios personales	3.341	4,3%	2,6%	61	1,9%
86 Actividades sanitarias	3.002	3,9%	1,9%	47	1,6%
85 Educación	2.854	3,7%	2,5%	88	3,2%
71 Serv.técnicos archit.e ingeniería; ensayos y an.técnicos	2.266	2,9%	2,0%	-15	-0,7%
45 Venta y reparación de vehículos de motor y motocicletas	1.873	2,4%	2,1%	41	2,2%
82 Act.adm.oficina y otras act.auxiliares a empresas	1.684	2,2%	1,5%	53	3,2%
66 Act.auxiliares a los servicios financieros y a los seguros	1.612	2,1%	2,0%	23	1,4%
55 Servicios de alojamiento	1.413	1,8%	4,4%	62	4,6%
81 Servicios a edificios y otras actividades de jardinería	1.136	1,5%	2,3%	55	5,1%
<b>Total 17 grupos con más de 1.000 locales en Asturias</b>	<b>63.641</b>	<b>81,8%</b>	<b>2,2%</b>	<b>718</b>	<b>1,1%</b>

Fuente: Directorio Central de Empresas (DIRCE), Instituto Nacional de Estadística.

Centrándose en estos subgrupos, en el último año se mantienen las mismas actividades, sumando entre todas un 1,1% más de locales activos. El comportamiento más favorable lo muestran las empresas activas en *Actividades inmobiliarias* (232 más; 7,3%), en *Educación* (88 más; 3,2%) y en *Actividades de construcción especializada* (80 más; 2,3%). En sentido contrario, y en términos absolutos, el retroceso lo encabeza *Transporte terrestre y por tubería* (69 menos; -1,6%) y *Construcción de edificios* (66 menos; -1,3%). Asimismo, cabe señalar el cambio de tendencia en *Servicios de comidas y bebidas*, que ha pasado de perder 214 locales (-3,0%) el año anterior a ganar 55 (0,8%) en este.

## Anexos

---

1. Definición de microempresas, pequeñas y medianas empresas adoptada por la Comisión Europea
2. Clasificación Nacional de Actividades - CNAE 2009
3. Empresas activas en Asturias a 1 de enero de 2017, según su actividad principal (CNAE-2009), ordenadas de mayor a menor grupo de actividad: número, porcentaje sobre el total de empresas asturianas, peso entre las empresas españolas de esa actividad y evolución en el último año.
4. Número de empresas activas en Asturias a 1 de enero de 2017, según actividad principal (CNAE-2009) y estrato de asalariados.
5. Locales en Asturias a 1 de enero de 2017, según su actividad principal (CNAE-2009), ordenados de mayor a menor grupo de actividad: número, porcentaje sobre el total de locales en Asturias, peso entre los locales españoles de esa actividad y evolución en el último año.
6. Infografía Tejido Empresarial Asturiano 2017

## Anexo 1. Definición de microempresas, pequeñas y medianas empresas adoptada por la Comisión Europea

**Extractos** de la Recomendación de la Comisión de 6 de mayo de 2003 sobre la definición de microempresas, pequeñas y medianas empresas (Anexo. Título I).

### Artículo 1. Empresa

Se considerará empresa toda entidad, independientemente de su forma jurídica, que ejerza una actividad económica. En particular, se considerarán empresas las entidades que ejerzan una actividad artesanal u otras actividades a título individual o familiar, las sociedades de personas y las asociaciones que ejerzan una actividad económica de forma regular.

### Artículo 2. Los efectivos y límites financieros que definen las categorías de empresas

1. La categoría de microempresas, pequeñas y medianas empresas (PYME) está constituida por las empresas que ocupan a menos de 250 personas y cuyo volumen de negocios anual no excede de 50 millones de euros o cuyo balance general anual no excede de 43 millones de euros.
2. En la categoría de las PYME, se define a una pequeña empresa como una empresa que ocupa a menos de 50 personas y cuyo volumen de negocios anual o cuyo balance general anual no supera los 10 millones de euros.
3. En la categoría de las PYME, se define a una microempresa como una empresa que ocupa a menos de 10 personas y cuyo volumen de negocios anual o cuyo balance general anual no supera los 2 millones de euros.

### Artículo 4. Datos que hay que tomar en cuenta para calcular los efectivos, los importes financieros y el período de referencia

1. Los datos seleccionados para el cálculo del personal y los importes financieros son los correspondientes al último ejercicio contable cerrado, y se calculan sobre una base anual. Se tienen en cuenta a partir de la fecha en la que se cierran las cuentas. El total de volumen de negocios se calculará sin el impuesto sobre el valor añadido (IVA) ni tributos indirectos.
2. Cuando una empresa, en la fecha de cierre de las cuentas, constate que se han rebasado en un sentido o en otro, y sobre una base anual, los límites máximos de efectivos o los límites máximos financieros enunciados en el artículo 2, esta circunstancia sólo le hará adquirir o perder la calidad de media o pequeña empresa, o de microempresa, si este rebasamiento se produce en dos ejercicios consecutivos.
3. En empresas de nueva creación que no han cerrado aún sus cuentas, se utilizarán datos basados en estimaciones fiables realizadas durante el ejercicio financiero.

### Artículo 5. Los efectivos

Los efectivos corresponden al número de unidades de trabajo anual (UTA), es decir, al número de personas que trabajan en la empresa en cuestión o por cuenta de dicha empresa a tiempo completo durante todo el año de que se trate. El trabajo de las personas que no trabajan todo el año, o trabajan a tiempo parcial, independientemente de la duración de su trabajo, o el trabajo estacional, se cuentan como fracciones de UTA. En los efectivos se contabiliza a las categorías siguientes:



- a) asalariados;
- b) personas que trabajan para la empresa, que tengan con ella un vínculo de subordinación y estén asimiladas a asalariados con arreglo al Derecho nacional;
- c) propietarios que dirigen su empresa;
- d) socios que ejerzan una actividad regular en la empresa y disfruten de ventajas financieras por parte de la empresa.

Los aprendices o alumnos de formación profesional con contrato de aprendizaje o formación profesional no se contabilizarán dentro de los efectivos. No se contabiliza la duración de los permisos de maternidad o de los permisos parentales.

## Anexo 2. Clasificación Nacional de Actividades - CNAE 2009

De acuerdo a las directrices metodológicas de la Unión Europea, en esta actualización se ha utilizado la Clasificación nacional de actividades CNAE 2009 como herramienta única para la codificación de las empresas del DIRCE.

Su implementación conlleva la aplicación de algunas reglas que implican cambios en los criterios de clasificación de las empresas y que dificultan los análisis comparativos con años precedentes. Para realizar una adecuada interpretación de los datos, los cambios más significativos son:

- Determinadas empresas clasificadas anteriormente con actividades de servicios agrícolas y que, al pertenecer al sector primario no se contabilizaban en las publicaciones oficiales del DIRCE, son ahora clasificadas en el sector Industrial (comunidades de regantes y entidades análogas clasificadas ahora en la División 36, Captación, depuración y distribución de agua) o incluso en el sector Servicios (empresas con actividades de plantación y mantenimiento de parques y jardines clasificadas ahora en la División 81, Servicios a edificios y actividades de jardinería).
- Otro cambio relevante a considerar se centra en el sector de la Construcción para el cual, la CNAE 2009 establece un criterio más amplio de delimitación al incorporar las actividades de promoción inmobiliaria, anteriormente incluidas en el sector Servicios. Este cambio tiene trascendencia en la distribución estructural del tejido empresarial por sectores económicos.

A continuación, se incluyen las tablas y gráficos siguientes:

**Anexo 3. Empresas activas en Asturias a 1 de enero de 2017, según su actividad principal (CNAE-2009), ordenadas de mayor a menor grupo de actividad: número, porcentaje sobre el total de empresas asturianas, peso entre las empresas españolas de esa actividad y evolución en el último año.**

**Anexo 4. Número de empresas activas en Asturias a 1 de enero de 2017, según actividad principal (CNAE-2009) y estrato de asalariados.**

**Anexo 5. Locales en Asturias a 1 de enero de 2017, según su actividad principal (CNAE-2009), ordenados de mayor a menor grupo de actividad: número, porcentaje sobre el total de locales en Asturias, peso entre los locales españoles de esa actividad y evolución en el último año.**

**Anexo 6. INFOGRAFÍA Tejido empresarial asturiano 2017.**

## Asturias, 01/01/17

## Empresas según actividad principal (CNAE-2009)

	Nº	%Total	% Ast/Esp	Var. Interanual	
<b>Total CNAE</b>	<b>68.368</b>	<b>100,00%</b>	<b>2,08%</b>	<b>693</b>	<b>1,02%</b>
47 Comercio al por menor, excepto de vehículos de motor y motocicletas	9.638	14,10%	2,10%	-87	-0,89%
56 Servicios de comidas y bebidas	6.610	9,67%	2,61%	42	0,64%
41 Construcción de edificios	4.711	6,89%	2,17%	-64	-1,34%
49 Transporte terrestre y por tubería	4.150	6,07%	2,50%	-73	-1,73%
46 Comercio al por mayor e intermediarios del comercio, excepto de vehículos de motor y motocicletas	3.909	5,72%	1,76%	37	0,96%
69 Actividades jurídicas y de contabilidad	3.604	5,27%	2,29%	49	1,38%
43 Actividades de construcción especializada	3.522	5,15%	2,04%	80	2,32%
96 Otros servicios personales	3.146	4,60%	2,59%	64	2,08%
68 Actividades inmobiliarias	3.096	4,53%	1,84%	196	6,76%
86 Actividades sanitarias	2.789	4,08%	1,89%	33	1,20%
85 Educación	2.528	3,70%	2,43%	73	2,97%
71 Servicios técnicos de arquitectura e ingeniería; ensayos y análisis técnicos	2.046	2,99%	1,88%	-18	-0,87%
45 Venta y reparación de vehículos de motor y motocicletas	1.551	2,27%	2,11%	31	2,04%
82 Actividades administrativas de oficina y otras actividades auxiliares a las empresas	1.498	2,19%	1,44%	39	2,67%
66 Actividades auxiliares a los servicios financieros y a los seguros	1.471	2,15%	2,00%	20	1,38%
55 Servicios de alojamiento	1.254	1,83%	4,77%	60	5,03%
81 Servicios a edificios y actividades de jardinería	1.056	1,54%	2,30%	55	5,49%
74 Otras actividades profesionales, científicas y técnicas	841	1,23%	1,58%	52	6,59%
93 Actividades deportivas, recreativas y de entretenimiento	802	1,17%	2,02%	-10	-1,23%
95 Reparación de ordenadores, efectos personales y artículos de uso doméstico	783	1,15%	2,49%	-45	-5,43%
90 Actividades de creación, artísticas y espectáculos	715	1,05%	2,13%	59	8,99%
94 Actividades asociativas	713	1,04%	1,66%	44	6,58%
25 Fabricación de productos metálicos, excepto maquinaria y equipo	698	1,02%	2,07%	-2	-0,29%
10 Industria de la alimentación	520	0,76%	2,19%	14	2,77%
73 Publicidad y estudios de mercado	478	0,70%	1,14%	-1	-0,21%
77 Actividades de alquiler	455	0,67%	1,96%	-18	-3,81%
62 Programación, consultoría y otras actividades relacionadas con la informática	443	0,65%	1,39%	39	9,65%
92 Actividades de juegos de azar y apuestas	442	0,65%	3,44%	-67	-13,16%
52 Almacenamiento y actividades anexas al transporte	399	0,58%	2,13%	9	2,31%
75 Actividades veterinarias	293	0,43%	2,83%	-2	-0,68%
32 Otras industrias manufactureras	266	0,39%	2,62%	9	3,50%
18 Artes gráficas y reproducción de soportes grabados	256	0,37%	1,86%	19	8,02%
16 Industria de la madera y del corcho, excepto muebles; cestería y espartería	238	0,35%	2,33%	-1	-0,42%
70 Actividades de las sedes centrales; actividades de consultoría de gestión empresarial	232	0,34%	1,11%	-4	-1,69%
42 Ingeniería civil	230	0,34%	1,77%	-3	-1,29%
31 Fabricación de muebles	219	0,32%	1,79%	-9	-3,95%
33 Reparación e instalación de maquinaria y equipo	210	0,31%	1,73%	23	12,30%
79 Actividades de agencias de viajes, operadores turísticos, servicios de reservas y actividades relacionadas con los mismos	207	0,30%	1,59%	-1	-0,48%
87 Asistencia en establecimientos residenciales	196	0,29%	3,84%	-2	-1,01%
58 Edición	190	0,28%	1,73%	12	6,74%

<b>Asturias, 01/01/17</b>					
<b>Empresas según actividad principal (CNAE-2009)</b>	<b>Nº</b>	<b>%Total</b>	<b>% Ast/Esp</b>	<b>Var. Interanual</b>	
23 Fabricación de otros productos minerales no metálicos	146	0,21%	1,71%	0	0,00%
72 Investigación y desarrollo	144	0,21%	1,99%	-11	-7,10%
14 Confección de prendas de vestir	142	0,21%	1,62%	11	8,40%
35 Suministro de energía eléctrica, gas, vapor y aire acondicionado	126	0,18%	0,81%	12	10,53%
88 Actividades de servicios sociales sin alojamiento	115	0,17%	2,02%	-6	-4,96%
11 Fabricación de bebidas	106	0,16%	2,02%	8	8,16%
59 Actividades cinematográficas, de vídeo y de programas de televisión, grabación de sonido y edición musical	95	0,14%	1,30%	7	7,95%
53 Actividades postales y de correos	92	0,13%	1,04%	-1	-1,08%
63 Servicios de información	84	0,12%	1,45%	13	18,31%
91 Actividades de bibliotecas, archivos, museos y otras actividades culturales	75	0,11%	1,62%	-1	-1,32%
28 Fabricación de maquinaria y equipo n.c.o.p.	63	0,09%	1,09%	2	3,28%
61 Telecomunicaciones	63	0,09%	1,08%	-4	-5,97%
13 Industria textil	61	0,09%	0,98%	3	5,17%
78 Actividades relacionadas con el empleo	60	0,09%	1,19%	-1	-1,64%
22 Fabricación de productos de caucho y plásticos	53	0,08%	1,16%	3	6,00%
36 Captación, depuración y distribución de agua	49	0,07%	1,58%	-1	-2,00%
08 Otras industrias extractivas	48	0,07%	2,34%	1	2,13%
20 Industria química	47	0,07%	1,28%	4	9,30%
38 Recogida, tratamiento y eliminación de residuos; valorización	44	0,06%	1,50%	-2	-4,35%
80 Actividades de seguridad e investigación	44	0,06%	1,34%	-2	-4,35%
24 Metalurgia; fabricación de productos de hierro, acero y ferroaleaciones	39	0,06%	3,03%	-1	-2,50%
27 Fabricación de material y equipo eléctrico	39	0,06%	1,88%	3	8,33%
29 Fabricación de vehículos de motor, remolques y semirremolques	33	0,05%	1,91%	2	6,45%
64 Servicios financieros, excepto seguros y fondos de pensiones	33	0,05%	1,15%	0	0,00%
26 Fabricación de productos informáticos, electrónicos y ópticos	27	0,04%	1,11%	-4	-12,90%
60 Actividades de programación y emisión de radio y televisión	23	0,03%	1,28%	2	9,52%
05 Extracción de antracita, hulla y lignito	17	0,02%	20,73%	1	6,25%
30 Fabricación de otro material de transporte	17	0,02%	2,09%	-1	-5,56%
17 Industria del papel	14	0,02%	0,81%	-1	-6,67%
15 Industria del cuero y del calzado	13	0,02%	0,28%	-1	-7,14%
65 Seguros, reaseguros y fondos de pensiones, excepto Seguridad Social obligatoria	13	0,02%	1,24%	2	18,18%
39 Actividades de descontaminación y otros servicios de gestión de residuos	8	0,01%	2,38%	2	33,33%
50 Transporte marítimo y por vías navegables interiores	8	0,01%	1,35%	-1	-11,11%
37 Recogida y tratamiento de aguas residuales	7	0,01%	1,29%	0	0,00%
21 Fabricación de productos farmacéuticos	5	0,01%	1,34%	0	0,00%
07 Extracción de minerales metálicos	3	0,00%	4,23%	0	0,00%
09 Actividades de apoyo a las industrias extractivas	3	0,00%	5,36%	3	-
51 Transporte aéreo	3	0,00%	1,19%	0	0,00%
19 Coquerías y refino de petróleo	1	0,00%	5,00%	0	0,00%
06 Extracción de crudo de petróleo y gas natural	0	0,00%	0,00%	0	-
12 Industria del tabaco	0	0,00%	0,00%	0	-
<b>Total grupos CNAE-2009</b>	<b>68.368</b>	<b>100,00%</b>	<b>2,08%</b>	<b>693</b>	<b>1,02%</b>

<b>Empresas en Asturias, 01/01/2017</b> <b>Según actividad principal (CNAE-2009) y estrato de</b> <b>asalariados</b>	<b>Total</b>	<b>Sin</b> <b>asalariados</b>	<b>De 1 a 2</b>	<b>De 3 a 5</b>	<b>De 6 a 9</b>	<b>De 10 a 19</b>	<b>De 20 a 49</b>	<b>De 50 a 99</b>	<b>De 100 a</b> <b>199</b>	<b>De 200 a</b> <b>499</b>	<b>De 500 a</b> <b>999</b>	<b>De 1000 a</b> <b>4999</b>	<b>De 5000 o</b> <b>más</b> <b>asalariados</b>
<b>Total CNAE</b>	<b>68.368</b>	<b>37.883</b>	<b>19.737</b>	<b>6.031</b>	<b>2.227</b>	<b>1.383</b>	<b>720</b>	<b>210</b>	<b>105</b>	<b>46</b>	<b>15</b>	<b>9</b>	<b>2</b>
05 Extracción de antracita, hulla y lignito	17	7	2	0	1	1	2	2	2	0	0	0	0
051 Extracción de antracita y hulla	17	7	2	0	1	1	2	2	2	0	0	0	0
052 Extracción de lignito	0	0	0	0	0	0	0	0	0	0	0	0	0
06 Extracción de crudo de petróleo y gas natural	0	0	0	0	0	0	0	0	0	0	0	0	0
061 Extracción de crudo de petróleo	0	0	0	0	0	0	0	0	0	0	0	0	0
062 Extracción de gas natural	0	0	0	0	0	0	0	0	0	0	0	0	0
07 Extracción de minerales metálicos	3	1	0	1	0	0	0	0	0	1	0	0	0
071 Extracción de minerales de hierro	0	0	0	0	0	0	0	0	0	0	0	0	0
072 Extracción de minerales metálicos no féreos	3	1	0	1	0	0	0	0	0	1	0	0	0
08 Otras industrias extractivas	48	9	16	6	10	6	1	0	0	0	0	0	0
081 Extracción de piedra, arena y arcilla	42	8	13	5	10	5	1	0	0	0	0	0	0
089 Industrias extractivas n.c.o.p.	6	1	3	1	0	1	0	0	0	0	0	0	0
09 Actividades de apoyo a las industrias extractivas	3	0	2	0	0	0	1	0	0	0	0	0	0
091 Actividades de apoyo a la extracción de petróleo y gas natural	0	0	0	0	0	0	0	0	0	0	0	0	0
099 Actividades de apoyo a otras industrias extractivas	3	0	2	0	0	0	1	0	0	0	0	0	0
10 Industria de la alimentación	520	104	149	102	50	63	41	6	3	0	1	1	0
101 Procesado y conservación de carne y elaboración de productos cárnicos	89	13	27	12	8	16	12	1	0	0	0	0	0
102 Procesado y conservación de pescados, crustáceos y moluscos	15	3	4	2	2	1	3	0	0	0	0	0	0
103 Procesado y conservación de frutas y hortalizas	12	2	8	1	0	1	0	0	0	0	0	0	0
104 Fabricación de aceites y grasas vegetales y animales	1	0	0	1	0	0	0	0	0	0	0	0	0
105 Fabricación de productos lácteos	97	43	28	11	4	6	3	0	0	0	1	1	0
106 Fabricación de productos de molinería, almidones y productos amiláceos	10	6	4	0	0	0	0	0	0	0	0	0	0
107 Fabricación de productos de panadería y pastas alimenticias	228	27	61	68	25	31	14	2	0	0	0	0	0
108 Fabricación de otros productos alimenticios	52	8	16	6	5	5	8	2	2	0	0	0	0

<b>Empresas en Asturias, 01/01/2017</b> <b>Según actividad principal (CNAE-2009) y estrato de</b> <b>asalariados</b>	<b>Total</b>	<b>Sin</b> <b>asalariados</b>	<b>De 1 a 2</b>	<b>De 3 a 5</b>	<b>De 6 a 9</b>	<b>De 10 a 19</b>	<b>De 20 a 49</b>	<b>De 50 a 99</b>	<b>De 100 a</b> <b>199</b>	<b>De 200 a</b> <b>499</b>	<b>De 500 a</b> <b>999</b>	<b>De 1000 a</b> <b>4999</b>	<b>De 5000 o</b> <b>más</b> <b>asalariados</b>
109 Fabricación de productos para la alimentación animal	16	2	1	1	6	3	1	1	1	0	0	0	0
11 Fabricación de bebidas	106	25	35	25	11	3	6	1	0	0	0	0	0
110 Fabricación de bebidas	106	25	35	25	11	3	6	1	0	0	0	0	0
12 Industria del tabaco	0	0	0	0	0	0	0	0	0	0	0	0	0
120 Industria del tabaco	0	0	0	0	0	0	0	0	0	0	0	0	0
13 Industria textil	61	34	15	5	3	2	1	1	0	0	0	0	0
131 Preparación e hilado de fibras textiles	1	1	0	0	0	0	0	0	0	0	0	0	0
132 Fabricación de tejidos textiles	1	0	0	0	1	0	0	0	0	0	0	0	0
133 Acabado de textiles	9	8	0	1	0	0	0	0	0	0	0	0	0
139 Fabricación de otros productos textiles	50	25	15	4	2	2	1	1	0	0	0	0	0
14 Confección de prendas de vestir	142	89	30	12	6	2	1	2	0	0	0	0	0
141 Confección de prendas de vestir, excepto de peletería	140	87	30	12	6	2	1	2	0	0	0	0	0
142 Fabricación de artículos de peletería	0	0	0	0	0	0	0	0	0	0	0	0	0
143 Confección de prendas de vestir de punto	2	2	0	0	0	0	0	0	0	0	0	0	0
15 Industria del cuero y del calzado	13	8	3	0	1	1	0	0	0	0	0	0	0
151 Preparación, curtido y acabado del cuero; fabricación de artículos de marroquinería, viaje y de guarnicionería y talabartería; preparación y teñido de pieles	9	6	2	0	1	0	0	0	0	0	0	0	0
152 Fabricación de calzado	4	2	1	0	0	1	0	0	0	0	0	0	0
16 Industria de la madera y del corcho, excepto muebles; cestería y espartería	238	113	65	27	12	15	6	0	0	0	0	0	0
161 Aserrado y cepillado de la madera	43	13	7	9	6	5	3	0	0	0	0	0	0
162 Fabricación de productos de madera, corcho, cestería y espartería	195	100	58	18	6	10	3	0	0	0	0	0	0
17 Industria del papel	14	2	3	2	1	1	3	0	1	1	0	0	0
171 Fabricación de pasta papelera, papel y cartón	2	1	0	0	0	0	0	0	0	1	0	0	0
172 Fabricación de artículos de papel y de cartón	12	1	3	2	1	1	3	0	1	0	0	0	0
18 Artes gráficas y reproducción de soportes grabados	256	104	89	37	13	9	3	1	0	0	0	0	0



<b>Empresas en Asturias, 01/01/2017</b> <b>Según actividad principal (CNAE-2009) y estrato de</b> <b>asalariados</b>	<b>Total</b>	<b>Sin</b> <b>asalariados</b>	<b>De 1 a 2</b>	<b>De 3 a 5</b>	<b>De 6 a 9</b>	<b>De 10 a 19</b>	<b>De 20 a 49</b>	<b>De 50 a 99</b>	<b>De 100 a</b> <b>199</b>	<b>De 200 a</b> <b>499</b>	<b>De 500 a</b> <b>999</b>	<b>De 1000 a</b> <b>4999</b>	<b>De 5000 o</b> <b>más</b> <b>asalariados</b>
235 Fabricación de cemento, cal y yeso	3	0	0	0	0	1	1	0	0	0	1	0	0
236 Fabricación de elementos de hormigón, cemento y yeso	32	7	4	8	4	5	2	1	1	0	0	0	0
237 Corte, tallado y acabado de la piedra	57	13	25	16	3	0	0	0	0	0	0	0	0
239 Fabricación de productos abrasivos y productos minerales no metálicos n.c.o.p.	10	2	2	2	2	1	0	1	0	0	0	0	0
24 Metalurgia; fabricación de productos de hierro, acero y ferroaleaciones	39	5	3	2	2	7	10	4	3	1	1	0	1
241 Fabricación de productos básicos de hierro, acero y ferroaleaciones	7	1	0	0	0	0	2	2	0	1	0	0	1
242 Fabricación de tubos, tuberías, perfiles huecos y sus accesorios, de acero	4	0	0	0	0	1	1	1	1	0	0	0	0
243 Fabricación de otros productos de primera transformación del acero	10	1	1	2	2	2	2	0	0	0	0	0	0
244 Producción de metales preciosos y de otros metales no féreos	8	1	0	0	0	2	1	1	2	0	1	0	0
245 Fundición de metales	10	2	2	0	0	2	4	0	0	0	0	0	0
25 Fabricación de productos metálicos, excepto maquinaria y equipo	698	219	170	86	54	79	61	19	7	2	1	0	0
251 Fabricación de elementos metálicos para la construcción	412	130	109	61	26	48	26	8	4	0	0	0	0
252 Fabricación de cisternas, grandes depósitos y contenedores de metal	27	5	1	1	3	2	11	3	1	0	0	0	0
253 Fabricación de generadores de vapor, excepto calderas de calefacción central	2	0	0	0	0	1	1	0	0	0	0	0	0
254 Fabricación de armas y municiones	0	0	0	0	0	0	0	0	0	0	0	0	0
255 Forja, estampación y embutición de metales; metalurgia de polvos	29	5	7	0	8	3	5	0	1	0	0	0	0
256 Tratamiento y revestimiento de metales; ingeniería mecánica por cuenta de terceros	138	39	32	16	9	16	15	8	1	1	1	0	0
257 Fabricación de artículos de cuchillería y cubertería, herramientas y ferretería	36	22	7	2	2	3	0	0	0	0	0	0	0
259 Fabricación de otros productos metálicos	54	18	14	6	6	6	3	0	0	1	0	0	0
26 Fabricación de productos informáticos, electrónicos y ópticos	27	10	5	6	4	1	1	0	0	0	0	0	0



<b>Empresas en Asturias, 01/01/2017</b> <b>Según actividad principal (CNAE-2009) y estrato de</b> <b>asalariados</b>	<b>Total</b>	<b>Sin</b> <b>asalariados</b>	<b>De 1 a 2</b>	<b>De 3 a 5</b>	<b>De 6 a 9</b>	<b>De 10 a 19</b>	<b>De 20 a 49</b>	<b>De 50 a 99</b>	<b>De 100 a 199</b>	<b>De 200 a 499</b>	<b>De 500 a 999</b>	<b>De 1000 a 4999</b>	<b>De 5000 o más</b> <b>asalariados</b>
261 Fabricación de componentes electrónicos y circuitos impresos ensamblados	1	0	0	0	1	0	0	0	0	0	0	0	0
262 Fabricación de ordenadores y equipos periféricos	8	4	2	2	0	0	0	0	0	0	0	0	0
263 Fabricación de equipos de telecomunicaciones	0	0	0	0	0	0	0	0	0	0	0	0	0
264 Fabricación de productos electrónicos de consumo	1	1	0	0	0	0	0	0	0	0	0	0	0
265 Fabricación de instrumentos y aparatos de medida, verificación y navegación; fabricación de relojes	12	4	1	4	2	1	0	0	0	0	0	0	0
266 Fabricación de equipos de radiación, electromédicos y electroterapéuticos	5	1	2	0	1	0	1	0	0	0	0	0	0
267 Fabricación de instrumentos de óptica y equipo fotográfico	0	0	0	0	0	0	0	0	0	0	0	0	0
268 Fabricación de soportes magnéticos y ópticos	0	0	0	0	0	0	0	0	0	0	0	0	0
27 Fabricación de material y equipo eléctrico	39	5	14	3	0	6	7	3	1	0	0	0	0
271 Fabricación de motores, generadores y transformadores eléctricos, y de aparatos de distribución y control eléctrico	10	2	4	0	0	1	1	2	0	0	0	0	0
272 Fabricación de pilas y acumuladores eléctricos	1	0	1	0	0	0	0	0	0	0	0	0	0
273 Fabricación de cables y dispositivos de cableado	1	0	0	0	0	0	1	0	0	0	0	0	0
274 Fabricación de lámparas y aparatos eléctricos de iluminación	14	2	5	2	0	1	2	1	1	0	0	0	0
275 Fabricación de aparatos domésticos	4	1	0	1	0	2	0	0	0	0	0	0	0
279 Fabricación de otro material y equipo eléctrico	9	0	4	0	0	2	3	0	0	0	0	0	0
28 Fabricación de maquinaria y equipo n.c.o.p.	63	6	22	4	7	9	6	2	2	5	0	0	0
281 Fabricación de maquinaria de uso general	7	1	4	0	0	0	1	0	0	1	0	0	0
282 Fabricación de otra maquinaria de uso general	22	3	7	1	3	2	1	0	2	3	0	0	0
283 Fabricación de maquinaria agraria y forestal	7	1	3	1	0	2	0	0	0	0	0	0	0
284 Fabricación de máquinas herramienta para trabajar el metal y otras máquinas herramienta	4	0	1	1	0	2	0	0	0	0	0	0	0
289 Fabricación de otra maquinaria para usos específicos	23	1	7	1	4	3	4	2	0	1	0	0	0
29 Fabricación de vehículos de motor, remolques y semirremolques	33	6	3	4	9	4	3	1	3	0	0	0	0
291 Fabricación de vehículos de motor	2	0	1	0	0	0	1	0	0	0	0	0	0



<b>Empresas en Asturias, 01/01/2017</b> <b>Según actividad principal (CNAE-2009) y estrato de</b> <b>asalariados</b>	<b>Total</b>	<b>Sin</b> <b>asalariados</b>	<b>De 1 a 2</b>	<b>De 3 a 5</b>	<b>De 6 a 9</b>	<b>De 10 a 19</b>	<b>De 20 a 49</b>	<b>De 50 a 99</b>	<b>De 100 a</b> <b>199</b>	<b>De 200 a</b> <b>499</b>	<b>De 500 a</b> <b>999</b>	<b>De 1000 a</b> <b>4999</b>	<b>De 5000 o</b> <b>más</b> <b>asalariados</b>
353 Suministro de vapor y aire acondicionado	3	0	1	1	0	0	1	0	0	0	0	0	0
36 Captación, depuración y distribución de agua	49	39	3	0	1	0	3	1	2	0	0	0	0
360 Captación, depuración y distribución de agua	49	39	3	0	1	0	3	1	2	0	0	0	0
37 Recogida y tratamiento de aguas residuales	7	1	2	3	0	1	0	0	0	0	0	0	0
370 Recogida y tratamiento de aguas residuales	7	1	2	3	0	1	0	0	0	0	0	0	0
38 Recogida, tratamiento y eliminación de residuos; valorización	44	9	10	10	8	2	2	1	1	0	1	0	0
381 Recogida de residuos	28	8	5	7	4	1	2	0	0	0	1	0	0
382 Tratamiento y eliminación de residuos	6	0	2	1	1	0	0	1	1	0	0	0	0
383 Valorización	10	1	3	2	3	1	0	0	0	0	0	0	0
39 Actividades de descontaminación y otros servicios de gestión de residuos	8	4	2	0	0	2	0	0	0	0	0	0	0
390 Actividades de descontaminación y otros servicios de gestión de residuos	8	4	2	0	0	2	0	0	0	0	0	0	0
41 Construcción de edificios	4.711	3.332	965	238	90	52	24	8	1	1	0	0	0
411 Promoción inmobiliaria	805	627	154	13	4	6	1	0	0	0	0	0	0
412 Construcción de edificios	3.906	2.705	811	225	86	46	23	8	1	1	0	0	0
42 Ingeniería civil	230	159	22	18	6	11	9	3	2	0	0	0	0
421 Construcción de carreteras y vías férreas, puentes y túneles	37	3	9	7	3	6	6	2	1	0	0	0	0
422 Construcción de redes	16	1	2	4	2	3	2	1	1	0	0	0	0
429 Construcción de otros proyectos de ingeniería civil	177	155	11	7	1	2	1	0	0	0	0	0	0
43 Actividades de construcción especializada	3.522	2.271	785	236	95	79	35	12	5	2	2	0	0
431 Demolición y preparación de terrenos	226	138	51	13	12	7	3	1	1	0	0	0	0
432 Instalaciones eléctricas, de fontanería y otras instalaciones en obras de construcción	1.394	770	389	114	46	43	18	7	4	1	2	0	0
433 Acabado de edificios	1.634	1.242	275	76	22	11	7	1	0	0	0	0	0
439 Otras actividades de construcción especializada	268	121	70	33	15	18	7	3	0	1	0	0	0
45 Venta y reparación de vehículos de motor y motocicletas	1.551	643	584	182	62	45	27	5	3	0	0	0	0

<b>Empresas en Asturias, 01/01/2017</b> <b>Según actividad principal (CNAE-2009) y estrato de asalariados</b>	<b>Total</b>	<b>Sin asalariados</b>	<b>De 1 a 2</b>	<b>De 3 a 5</b>	<b>De 6 a 9</b>	<b>De 10 a 19</b>	<b>De 20 a 49</b>	<b>De 50 a 99</b>	<b>De 100 a 199</b>	<b>De 200 a 499</b>	<b>De 500 a 999</b>	<b>De 1000 a 4999</b>	<b>De 5000 o más asalariados</b>
451 Venta de vehículos de motor	265	139	74	12	7	11	16	3	3	0	0	0	0
452 Mantenimiento y reparación de vehículos de motor	984	376	408	132	39	21	6	2	0	0	0	0	0
453 Comercio de repuestos y accesorios de vehículos de motor	227	84	81	29	15	13	5	0	0	0	0	0	0
454 Venta, mantenimiento y reparación de motocicletas y de sus repuestos y accesorios	75	44	21	9	1	0	0	0	0	0	0	0	0
46 Comercio al por mayor e intermediarios del comercio, excepto de vehículos de motor y motocicletas	3.909	2.008	1.040	396	245	133	64	18	4	1	0	0	0
461 Intermediarios del comercio	1.071	869	167	20	7	3	3	2	0	0	0	0	0
462 Comercio al por mayor de materias primas agrarias y de animales vivos	318	199	81	23	8	4	2	1	0	0	0	0	0
463 Comercio al por mayor de productos alimenticios, bebidas y tabaco	783	311	231	93	77	42	18	9	2	0	0	0	0
464 Comercio al por mayor de artículos de uso doméstico	560	241	189	60	32	22	12	2	1	1	0	0	0
465 Comercio al por mayor de equipos para las tecnologías de la información y las comunicaciones	85	14	27	11	12	10	8	3	0	0	0	0	0
466 Comercio al por mayor de otra maquinaria, equipos y suministros	362	109	128	63	34	22	6	0	0	0	0	0	0
467 Otro comercio al por mayor especializado	640	218	187	117	72	30	14	1	1	0	0	0	0
469 Comercio al por mayor no especializado	90	47	30	9	3	0	1	0	0	0	0	0	0
47 Comercio al por menor, excepto de vehículos de motor y motocicletas	9.638	4.841	3.478	1.004	214	65	26	5	2	1	0	1	1
471 Comercio al por menor en establecimientos no especializados	804	458	264	67	9	2	0	1	0	1	0	1	1
472 Comercio al por menor de productos alimenticios, bebidas y tabaco en establecimientos especializados	1.818	765	761	217	48	16	10	1	0	0	0	0	0
473 Comercio al por menor de combustible para la automoción en establecimientos especializados	117	13	28	51	18	5	2	0	0	0	0	0	0
474 Comercio al por menor de equipos para las tecnologías de la información y las comunicaciones en establecimientos especializados	242	132	83	17	4	3	1	1	1	0	0	0	0
475 Comercio al por menor de otros artículos de uso doméstico en establecimientos especializados	1.769	874	685	166	31	9	4	0	0	0	0	0	0



<b>Empresas en Asturias, 01/01/2017</b> <b>Según actividad principal (CNAE-2009) y estrato de</b> <b>asalariados</b>	<b>Total</b>	<b>Sin</b> <b>asalariados</b>	<b>De 1 a 2</b>	<b>De 3 a 5</b>	<b>De 6 a 9</b>	<b>De 10 a 19</b>	<b>De 20 a 49</b>	<b>De 50 a 99</b>	<b>De 100 a</b> <b>199</b>	<b>De 200 a</b> <b>499</b>	<b>De 500 a</b> <b>999</b>	<b>De 1000 a</b> <b>4999</b>	<b>De 5000 o</b> <b>más</b> <b>asalariados</b>
532 Otras actividades postales y de correos	92	55	17	8	6	6	0	0	0	0	0	0	0
55 Servicios de alojamiento	1.254	656	392	103	58	28	12	2	2	1	0	0	0
551 Hoteles y alojamientos similares	474	137	170	76	50	24	12	2	2	1	0	0	0
552 Alojamientos turísticos y otros alojamientos de corta estancia	725	511	196	12	5	1	0	0	0	0	0	0	0
553 Campings y aparcamientos para caravanas	39	3	19	12	3	2	0	0	0	0	0	0	0
559 Otros alojamientos	16	5	7	3	0	1	0	0	0	0	0	0	0
56 Servicios de comidas y bebidas	6.610	2.026	2.876	1.298	279	88	34	4	2	2	1	0	0
561 Restaurantes y puestos de comidas	1.252	165	517	380	115	44	26	3	1	1	0	0	0
562 Provisión de comidas preparadas para eventos y otros servicios de comidas	177	68	53	30	14	8	1	0	1	1	1	0	0
563 Establecimientos de bebidas	5.181	1.793	2.306	888	150	36	7	1	0	0	0	0	0
58 Edición	190	129	40	9	6	2	2	1	1	0	0	0	0
581 Edición de libros, periódicos y otras actividades editoriales	120	66	37	7	5	2	1	1	1	0	0	0	0
582 Edición de programas informáticos	70	63	3	2	1	0	1	0	0	0	0	0	0
59 Actividades cinematográficas, de vídeo y de programas de televisión, grabación de sonido y edición musical	95	52	29	7	2	4	0	1	0	0	0	0	0
591 Actividades cinematográficas, de vídeo y de programas de televisión	90	51	26	6	2	4	0	1	0	0	0	0	0
592 Actividades de grabación de sonido y edición musical	5	1	3	1	0	0	0	0	0	0	0	0	0
60 Actividades de programación y emisión de radio y televisión	23	9	6	5	1	0	1	0	1	0	0	0	0
601 Actividades de radiodifusión	11	3	4	2	1	0	1	0	0	0	0	0	0
602 Actividades de programación y emisión de televisión	12	6	2	3	0	0	0	0	1	0	0	0	0
61 Telecomunicaciones	63	30	13	9	3	5	2	0	1	0	0	0	0
611 Telecomunicaciones por cable	21	11	5	1	2	1	0	0	1	0	0	0	0
612 Telecomunicaciones inalámbricas	9	7	0	1	0	1	0	0	0	0	0	0	0
613 Telecomunicaciones por satélite	8	7	1	0	0	0	0	0	0	0	0	0	0
619 Otras actividades de telecomunicaciones	25	5	7	7	1	3	2	0	0	0	0	0	0

<b>Empresas en Asturias, 01/01/2017</b> <b>Según actividad principal (CNAE-2009) y estrato de</b> <b>asalariados</b>	<b>Total</b>	<b>Sin</b> <b>asalariados</b>	<b>De 1 a 2</b>	<b>De 3 a 5</b>	<b>De 6 a 9</b>	<b>De 10 a 19</b>	<b>De 20 a 49</b>	<b>De 50 a 99</b>	<b>De 100 a</b> <b>199</b>	<b>De 200 a</b> <b>499</b>	<b>De 500 a</b> <b>999</b>	<b>De 1000 a</b> <b>4999</b>	<b>De 5000 o</b> <b>más</b> <b>asalariados</b>
62 Programación, consultoría y otras actividades relacionadas con la informática	443	244	111	41	13	21	5	2	5	0	1	0	0
620 Programación, consultoría y otras actividades relacionadas con la informática	443	244	111	41	13	21	5	2	5	0	1	0	0
63 Servicios de información	84	58	17	3	4	2	0	0	0	0	0	0	0
631 Proceso de datos, hosting y actividades relacionadas; portales web	82	58	15	3	4	2	0	0	0	0	0	0	0
639 Otros servicios de información	2	0	2	0	0	0	0	0	0	0	0	0	0
64 Servicios financieros, excepto seguros y fondos de pensiones	33	20	6	1	1	2	1	1	0	1	0	0	0
641 Intermediación monetaria	3	0	1	0	0	0	0	1	0	1	0	0	0
642 Actividades de las sociedades holding	8	3	3	1	0	1	0	0	0	0	0	0	0
643 Inversión colectiva, fondos y entidades financieras similares	12	10	2	0	0	0	0	0	0	0	0	0	0
649 Otros servicios financieros, excepto seguros y fondos de pensiones	10	7	0	0	1	1	1	0	0	0	0	0	0
65 Seguros, reaseguros y fondos de pensiones, excepto Seguridad Social obligatoria	13	4	3	3	0	1	2	0	0	0	0	0	0
651 Seguros	11	3	2	3	0	1	2	0	0	0	0	0	0
652 Reaseguros	0	0	0	0	0	0	0	0	0	0	0	0	0
653 Fondos de pensiones	2	1	1	0	0	0	0	0	0	0	0	0	0
66 Actividades auxiliares a los servicios financieros y a los seguros	1.471	1.116	287	49	10	6	3	0	0	0	0	0	0
661 Actividades auxiliares a los servicios financieros, excepto seguros y fondos de pensiones	75	48	20	2	0	4	1	0	0	0	0	0	0
662 Actividades auxiliares a seguros y fondos de pensiones	1.392	1.066	266	46	10	2	2	0	0	0	0	0	0
663 Actividades de gestión de fondos	4	2	1	1	0	0	0	0	0	0	0	0	0
68 Actividades inmobiliarias	3.096	2.307	673	76	27	9	3	1	0	0	0	0	0
681 Compraventa de bienes inmobiliarios por cuenta propia	8	2	6	0	0	0	0	0	0	0	0	0	0
682 Alquiler de bienes inmobiliarios por cuenta propia	2.424	1.968	397	34	19	4	1	1	0	0	0	0	0
683 Actividades inmobiliarias por cuenta de terceros	664	337	270	42	8	5	2	0	0	0	0	0	0

<b>Empresas en Asturias, 01/01/2017</b> <b>Según actividad principal (CNAE-2009) y estrato de</b> <b>asalariados</b>	<b>Total</b>	<b>Sin</b> <b>asalariados</b>	<b>De 1 a 2</b>	<b>De 3 a 5</b>	<b>De 6 a 9</b>	<b>De 10 a 19</b>	<b>De 20 a 49</b>	<b>De 50 a 99</b>	<b>De 100 a</b> <b>199</b>	<b>De 200 a</b> <b>499</b>	<b>De 500 a</b> <b>999</b>	<b>De 1000 a</b> <b>4999</b>	<b>De 5000 o</b> <b>más</b> <b>asalariados</b>
69 Actividades jurídicas y de contabilidad	3.604	2.426	842	220	74	36	5	1	0	0	0	0	0
691 Actividades jurídicas	2.242	1.756	362	71	34	17	1	1	0	0	0	0	0
692 Actividades de contabilidad, teneduría de libros, auditoría y asesoría fiscal	1.362	670	480	149	40	19	4	0	0	0	0	0	0
70 Actividades de las sedes centrales; actividades de consultoría de gestión empresarial	232	98	87	23	12	9	0	2	1	0	0	0	0
701 Actividades de las sedes centrales	25	7	9	4	1	2	0	1	1	0	0	0	0
702 Actividades de consultoría de gestión empresarial	207	91	78	19	11	7	0	1	0	0	0	0	0
71 Servicios técnicos de arquitectura e ingeniería; ensayos y análisis técnicos	2.046	1.419	464	70	35	37	12	5	1	3	0	0	0
711 Servicios técnicos de arquitectura e ingeniería y otras actividades relacionadas con el asesoramiento técnico	1.765	1.272	374	52	25	26	9	4	1	2	0	0	0
712 Ensayos y análisis técnicos	281	147	90	18	10	11	3	1	0	1	0	0	0
72 Investigación y desarrollo	144	94	21	12	5	5	3	3	1	0	0	0	0
721 Investigación y desarrollo experimental en ciencias naturales y técnicas	103	56	19	11	5	5	3	3	1	0	0	0	0
722 Investigación y desarrollo experimental en ciencias sociales y humanidades	41	38	2	1	0	0	0	0	0	0	0	0	0
73 Publicidad y estudios de mercado	478	292	118	36	12	13	4	2	1	0	0	0	0
731 Publicidad	438	275	104	33	10	10	3	2	1	0	0	0	0
732 Estudios de mercado y realización de encuestas de opinión pública	40	17	14	3	2	3	1	0	0	0	0	0	0
74 Otras actividades profesionales, científicas y técnicas	841	670	140	14	9	4	1	3	0	0	0	0	0
741 Actividades de diseño especializado	39	22	13	2	1	1	0	0	0	0	0	0	0
742 Actividades de fotografía	265	200	60	4	1	0	0	0	0	0	0	0	0
743 Actividades de traducción e interpretación	126	115	11	0	0	0	0	0	0	0	0	0	0
749 Otras actividades profesionales, científicas y técnicas n.c.o.p.	411	333	56	8	7	3	1	3	0	0	0	0	0
75 Actividades veterinarias	293	185	66	26	7	9	0	0	0	0	0	0	0
750 Actividades veterinarias	293	185	66	26	7	9	0	0	0	0	0	0	0
77 Actividades de alquiler	455	231	139	44	21	8	9	1	1	1	0	0	0



<b>Empresas en Asturias, 01/01/2017</b> <b>Según actividad principal (CNAE-2009) y estrato de</b> <b>asalariados</b>	<b>Total</b>	<b>Sin</b> <b>asalariados</b>	<b>De 1 a 2</b>	<b>De 3 a 5</b>	<b>De 6 a 9</b>	<b>De 10 a 19</b>	<b>De 20 a 49</b>	<b>De 50 a 99</b>	<b>De 100 a</b> <b>199</b>	<b>De 200 a</b> <b>499</b>	<b>De 500 a</b> <b>999</b>	<b>De 1000 a</b> <b>4999</b>	<b>De 5000 o</b> <b>más</b> <b>asalariados</b>
771 Alquiler de vehículos de motor	51	23	20	4	3	0	1	0	0	0	0	0	0
772 Alquiler de efectos personales y artículos de uso doméstico	92	44	34	9	3	2	0	0	0	0	0	0	0
773 Alquiler de otra maquinaria, equipos y bienes tangibles	310	163	84	31	15	6	8	1	1	1	0	0	0
774 Arrendamiento de la propiedad intelectual y productos similares, excepto trabajos protegidos por los derechos de autor	2	1	1	0	0	0	0	0	0	0	0	0	0
78 Actividades relacionadas con el empleo	60	37	10	5	1	4	2	1	0	0	0	0	0
781 Actividades de las agencias de colocación	32	20	6	2	0	4	0	0	0	0	0	0	0
782 Actividades de las empresas de trabajo temporal	15	6	4	2	1	0	1	1	0	0	0	0	0
783 Otra provisión de recursos humanos	13	11	0	1	0	0	1	0	0	0	0	0	0
79 Actividades de agencias de viajes, operadores turísticos, servicios de reservas y actividades relacionadas con los mismos	207	91	89	18	9	0	0	0	0	0	0	0	0
791 Actividades de agencias de viajes y operadores turísticos	169	59	84	18	8	0	0	0	0	0	0	0	0
799 Otros servicios de reservas y actividades relacionadas con los mismos	38	32	5	0	1	0	0	0	0	0	0	0	0
80 Actividades de seguridad e investigación	44	23	9	7	1	3	1	0	0	0	0	0	0
801 Actividades de seguridad privada	24	8	7	6	0	2	1	0	0	0	0	0	0
802 Servicios de sistemas de seguridad	4	0	1	1	1	1	0	0	0	0	0	0	0
803 Actividades de investigación	16	15	1	0	0	0	0	0	0	0	0	0	0
81 Servicios a edificios y actividades de jardinería	1.056	536	243	75	71	88	23	8	5	4	2	1	0
811 Servicios integrales a edificios e instalaciones	15	1	7	0	0	1	5	1	0	0	0	0	0
812 Actividades de limpieza	808	377	185	63	67	82	17	6	4	4	2	1	0
813 Actividades de jardinería	233	158	51	12	4	5	1	1	1	0	0	0	0
82 Actividades administrativas de oficina y otras actividades auxiliares a las empresas	1.498	1.095	287	60	19	21	12	1	1	1	0	1	0
821 Actividades administrativas y auxiliares de oficina	151	105	39	6	1	0	0	0	0	0	0	0	0
822 Actividades de los centros de llamadas	3	1	0	1	0	0	1	0	0	0	0	0	0
823 Organización de convenciones y ferias de muestras	91	55	17	8	3	3	4	0	0	1	0	0	0

<b>Empresas en Asturias, 01/01/2017</b> <b>Según actividad principal (CNAE-2009) y estrato de</b> <b>asalariados</b>	<b>Total</b>	<b>Sin</b> <b>asalariados</b>	<b>De 1 a 2</b>	<b>De 3 a 5</b>	<b>De 6 a 9</b>	<b>De 10 a 19</b>	<b>De 20 a 49</b>	<b>De 50 a 99</b>	<b>De 100 a</b> <b>199</b>	<b>De 200 a</b> <b>499</b>	<b>De 500 a</b> <b>999</b>	<b>De 1000 a</b> <b>4999</b>	<b>De 5000 o</b> <b>más</b> <b>asalariados</b>
829 Actividades de apoyo a las empresas n.c.o.p.	1.253	934	231	45	15	18	7	1	1	0	0	1	0
85 Educación	2.528	1.542	568	196	109	41	41	19	9	2	0	1	0
851 Educación preprimaria	83	18	36	17	5	4	3	0	0	0	0	0	0
852 Educación primaria	42	27	9	1	1	1	0	1	2	0	0	0	0
853 Educación secundaria	464	310	66	16	20	8	25	14	4	1	0	0	0
854 Educación postsecundaria	109	70	26	2	3	5	1	1	0	0	0	1	0
855 Otra educación	1.811	1.108	427	156	80	23	11	3	2	1	0	0	0
856 Actividades auxiliares a la educación	19	9	4	4	0	0	1	0	1	0	0	0	0
86 Actividades sanitarias	2.789	1.710	765	200	70	24	10	2	5	3	0	0	0
861 Actividades hospitalarias	20	1	2	3	3	0	3	2	4	2	0	0	0
862 Actividades médicas y odontológicas	1.410	683	523	128	51	19	5	0	1	0	0	0	0
869 Otras actividades sanitarias	1.359	1.026	240	69	16	5	2	0	0	1	0	0	0
87 Asistencia en establecimientos residenciales	196	16	22	21	39	51	32	6	7	1	0	1	0
871 Asistencia en establecimientos residenciales con cuidados sanitarios	67	0	7	4	20	22	10	1	2	0	0	1	0
872 Asistencia en establecimientos residenciales para personas con discapacidad intelectual, enfermedad mental y drogodependencia	6	0	1	0	1	2	1	1	0	0	0	0	0
873 Asistencia en establecimientos residenciales para personas mayores y con discapacidad física	116	16	11	17	17	26	21	4	4	0	0	0	0
879 Otras actividades de asistencia en establecimientos residenciales	7	0	3	0	1	1	0	0	1	1	0	0	0
88 Actividades de servicios sociales sin alojamiento	115	25	19	18	15	17	13	2	5	0	0	1	0
881 Actividades de servicios sociales sin alojamiento para personas mayores y con discapacidad	84	22	10	11	10	14	11	1	4	0	0	1	0
889 Otros actividades de servicios sociales sin alojamiento	31	3	9	7	5	3	2	1	1	0	0	0	0
90 Actividades de creación, artísticas y espectáculos	715	555	103	20	18	9	6	3	1	0	0	0	0
900 Actividades de creación, artísticas y espectáculos	715	555	103	20	18	9	6	3	1	0	0	0	0
91 Actividades de bibliotecas, archivos, museos y otras actividades culturales	75	34	19	14	2	4	1	1	0	0	0	0	0

<b>Empresas en Asturias, 01/01/2017</b> <b>Según actividad principal (CNAE-2009) y estrato de</b> <b>asalariados</b>	<b>Total</b>	<b>Sin</b> <b>asalariados</b>	<b>De 1 a 2</b>	<b>De 3 a 5</b>	<b>De 6 a 9</b>	<b>De 10 a 19</b>	<b>De 20 a 49</b>	<b>De 50 a 99</b>	<b>De 100 a</b> <b>199</b>	<b>De 200 a</b> <b>499</b>	<b>De 500 a</b> <b>999</b>	<b>De 1000 a</b> <b>4999</b>	<b>De 5000 o</b> <b>más</b> <b>asalariados</b>
910 Actividades de bibliotecas, archivos, museos y otras actividades culturales	75	34	19	14	2	4	1	1	0	0	0	0	0
92 Actividades de juegos de azar y apuestas	442	132	222	64	10	5	8	1	0	0	0	0	0
920 Actividades de juegos de azar y apuestas	442	132	222	64	10	5	8	1	0	0	0	0	0
93 Actividades deportivas, recreativas y de entretenimiento	802	332	270	96	57	32	9	2	2	2	0	0	0
931 Actividades deportivas	571	235	182	78	42	25	4	2	1	2	0	0	0
932 Actividades recreativas y de entretenimiento	231	97	88	18	15	7	5	0	1	0	0	0	0
94 Actividades asociativas	713	292	249	82	37	26	17	5	2	2	1	0	0
941 Actividades de organizaciones empresariales, profesionales y patronales	108	26	48	14	8	8	2	0	0	1	1	0	0
942 Actividades sindicales	10	2	3	2	1	1	0	1	0	0	0	0	0
949 Otras actividades asociativas	595	264	198	66	28	17	15	4	2	1	0	0	0
95 Reparación de ordenadores, efectos personales y artículos de uso doméstico	783	562	157	43	11	9	0	1	0	0	0	0	0
951 Reparación de ordenadores y equipos de comunicación	179	119	47	7	4	2	0	0	0	0	0	0	0
952 Reparación de efectos personales y artículos de uso doméstico	604	443	110	36	7	7	0	1	0	0	0	0	0
96 Otros servicios personales	3.146	1.521	1.224	292	79	17	12	0	1	0	0	0	0
960 Otros servicios personales	3.146	1.521	1.224	292	79	17	12	0	1	0	0	0	0
<b>Total CNAE</b>	<b>68.368</b>	<b>37.883</b>	<b>19.737</b>	<b>6.031</b>	<b>2.227</b>	<b>1.383</b>	<b>720</b>	<b>210</b>	<b>105</b>	<b>46</b>	<b>15</b>	<b>9</b>	<b>2</b>

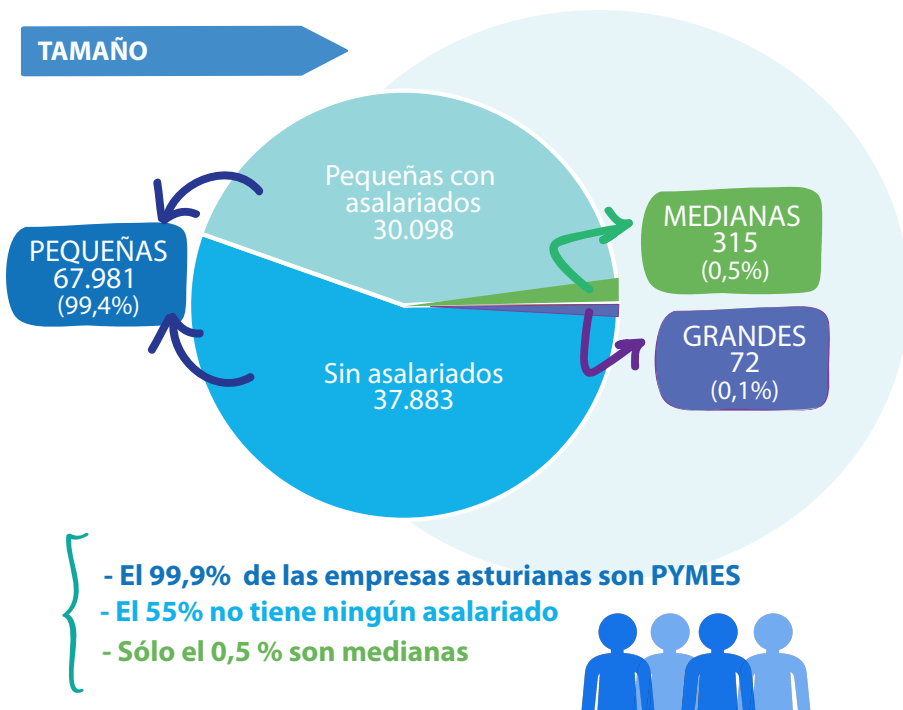
Asturias, 01/01/17		Nº	%Total	%Ast/Esp	Var. Interanual	
LOCALES según actividad principal (CNAE-2009)						
<b>Total grupos CNAE2009</b>		<b>77.835</b>	<b>100,00%</b>	<b>2,10%</b>	<b>842</b>	<b>1,09%</b>
47 Comercio al por menor, excepto de vehículos de motor y motocicletas		12.472	16,0%	2,17%	-14	-0,11%
56 Servicios de comidas y bebidas		7.056	9,1%	2,54%	55	0,79%
41 Construcción de edificios		5.092	6,5%	2,16%	-69	-1,34%
46 Comercio al por mayor e intermediarios del comercio, excepto de vehículos de motor y motocicletas		4.573	5,9%	1,76%	53	1,17%
49 Transporte terrestre y por tubería		4.251	5,5%	2,47%	-69	-1,60%
69 Actividades jurídicas y de contabilidad		3.815	4,9%	2,33%	45	1,19%
43 Actividades de construcción especializada		3.770	4,8%	2,05%	70	1,89%
68 Actividades inmobiliarias		3.431	4,4%	1,86%	232	7,25%
96 Otros servicios personales		3.341	4,3%	2,60%	61	1,86%
86 Actividades sanitarias		3.002	3,9%	1,94%	47	1,59%
85 Educación		2.854	3,7%	2,47%	88	3,18%
71 Servicios técnicos de arquitectura e ingeniería; ensayos y análisis técnicos		2.266	2,9%	1,96%	-15	-0,66%
45 Venta y reparación de vehículos de motor y motocicletas		1.873	2,4%	2,11%	41	2,24%
82 Actividades administrativas de oficina y otras actividades auxiliares a las empresas		1.684	2,2%	1,47%	53	3,25%
66 Actividades auxiliares a los servicios financieros y a los seguros		1.612	2,1%	2,05%	23	1,45%
55 Servicios de alojamiento		1.413	1,8%	4,40%	62	4,59%
81 Servicios a edificios y actividades de jardinería		1.136	1,5%	2,30%	55	5,09%
93 Actividades deportivas, recreativas y de entretenimiento		901	1,2%	2,03%	17	1,92%
95 Reparación de ordenadores, efectos personales y artículos de uso doméstico		872	1,1%	2,54%	-43	-4,70%
74 Otras actividades profesionales, científicas y técnicas		845	1,1%	1,56%	47	5,89%
25 Fabricación de productos metálicos, excepto maquinaria y equipo		820	1,1%	2,21%	1	0,12%
90 Actividades de creación, artísticas y espectáculos		731	0,9%	2,12%	57	8,46%
94 Actividades asociativas		710	0,9%	1,65%	41	6,13%
64 Servicios financieros, excepto seguros y fondos de pensiones		636	0,8%	1,96%	-61	-8,75%
10 Industria de la alimentación		625	0,8%	2,22%	18	2,97%
52 Almacenamiento y actividades anexas al transporte		583	0,7%	2,12%	14	2,46%
77 Actividades de alquiler		582	0,7%	1,97%	-15	-2,51%
73 Publicidad y estudios de mercado		533	0,7%	1,18%	-10	-1,84%
62 Programación, consultoría y otras actividades relacionadas con la informática		526	0,7%	1,50%	39	8,01%
92 Actividades de juegos de azar y apuestas		476	0,6%	3,25%	-64	-11,85%
75 Actividades veterinarias		305	0,4%	2,81%	-4	-1,29%
79 Actividades de agencias de viajes, operadores turísticos, servicios de reservas y actividades relacionadas con los mismos		297	0,4%	1,74%	-1	-0,34%
70 Actividades de las sedes centrales; actividades de consultoría de gestión empresarial		289	0,4%	1,23%	1	0,35%

<b>Asturias, 01/01/17 LOCALES según actividad principal (CNAE-2009)</b>	<b>Nº</b>	<b>%Total</b>	<b>%Ast/Esp</b>	<b>Var. Interanual</b>	
18 Artes gráficas y reproducción de soportes grabados	282	0,4%	1,87%	19	7,22%
32 Otras industrias manufactureras	278	0,4%	2,56%	11	4,12%
87 Asistencia en establecimientos residenciales	258	0,3%	3,37%	-6	-2,27%
16 Industria de la madera y del corcho, excepto muebles; cestería y espartería	257	0,3%	2,31%	-1	-0,39%
42 Ingeniería civil	257	0,3%	1,96%	5	1,98%
33 Reparación e instalación de maquinaria y equipo	256	0,3%	1,86%	23	9,87%
31 Fabricación de muebles	234	0,3%	1,76%	-13	-5,26%
58 Edición	211	0,3%	1,73%	7	3,43%
23 Fabricación de otros productos minerales no metálicos	197	0,3%	1,86%	3	1,55%
72 Investigación y desarrollo	157	0,2%	1,97%	-10	-5,99%
14 Confección de prendas de vestir	150	0,2%	1,57%	11	7,91%
88 Actividades de servicios sociales sin alojamiento	148	0,2%	1,89%	-9	-5,73%
11 Fabricación de bebidas	117	0,2%	1,86%	8	7,34%
59 Actividades cinematográficas, de vídeo y de programas de televisión, grabación de sonido y edición musical	110	0,1%	1,34%	12	12,24%
53 Actividades postales y de correos	104	0,1%	1,07%	-1	-0,95%
35 Suministro de energía eléctrica, gas, vapor y aire acondicionado	93	0,1%	0,50%	1	1,09%
78 Actividades relacionadas con el empleo	91	0,1%	1,33%	0	0,00%
63 Servicios de información	87	0,1%	1,44%	12	16,00%
91 Actividades de bibliotecas, archivos, museos y otras actividades culturales	87	0,1%	1,69%	0	0,00%
65 Seguros, reaseguros y fondos de pensiones, excepto Seguridad Social obligatoria	82	0,1%	2,22%	1	1,23%
28 Fabricación de maquinaria y equipo n.c.o.p.	77	0,1%	1,15%	1	1,32%
80 Actividades de seguridad e investigación	74	0,1%	1,74%	-3	-3,90%
13 Industria textil	71	0,1%	1,02%	-1	-1,39%
36 Captación, depuración y distribución de agua	70	0,1%	1,83%	-1	-1,41%
38 Recogida, tratamiento y eliminación de residuos; valorización	69	0,1%	1,81%	-1	-1,43%
24 Metalurgia; fabricación de productos de hierro, acero y ferroaleaciones	67	0,1%	4,41%	0	0,00%
61 Telecomunicaciones	66	0,1%	1,02%	-6	-8,33%
08 Otras industrias extractivas	64	0,1%	2,28%	0	0,00%
20 Industria química	62	0,1%	1,31%	6	10,71%
22 Fabricación de productos de caucho y plásticos	60	0,1%	1,11%	4	7,14%
27 Fabricación de material y equipo eléctrico	52	0,1%	2,10%	4	8,33%
semirremolques	40	0,1%	1,85%	4	11,11%
05 Extracción de antracita, hulla y lignito	38	0,0%	24,20%	-4	-9,52%
26 Fabricación de productos informáticos, electrónicos y ópticos	36	0,0%	1,25%	-2	-5,26%
30 Fabricación de otro material de transporte	35	0,0%	3,12%	0	0,00%
60 Actividades de programación y emisión de radio y televisión	33	0,0%	1,50%	2	6,45%

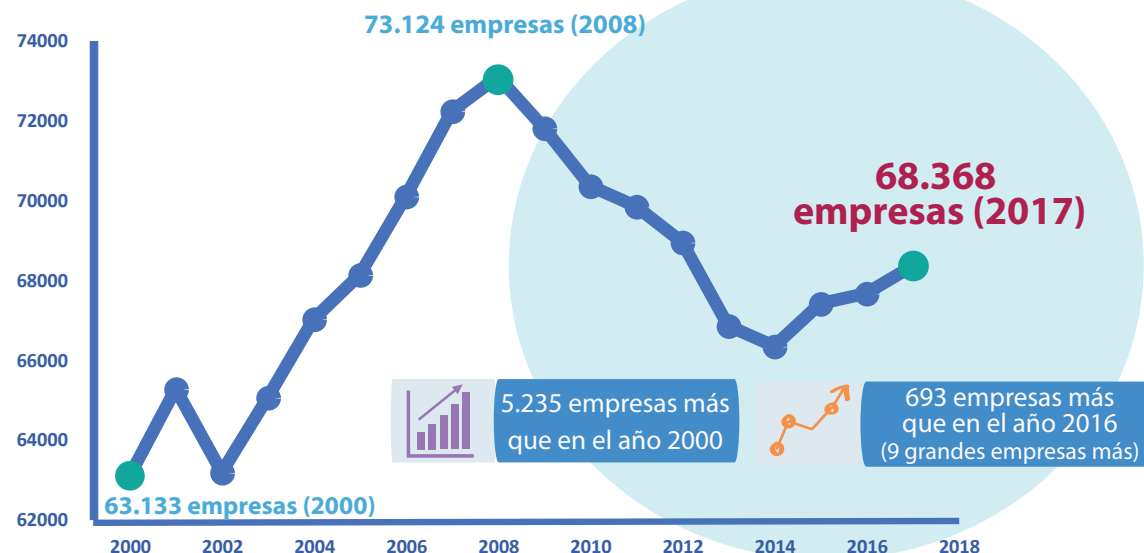
<b>Asturias, 01/01/17 LOCALES según actividad principal (CNAE-2009)</b>	<b>Nº</b>	<b>%Total</b>	<b>%Ast/Esp</b>	<b>Var. Interanual</b>	
37 Recogida y tratamiento de aguas residuales	21	0,0%	1,63%	8	61,54%
17 Industria del papel	16	0,0%	0,77%	-1	-5,88%
15 Industria del cuero y del calzado	14	0,0%	0,28%	-1	-6,67%
50 Transporte marítimo y por vías navegables interiores	11	0,0%	1,63%	0	0,00%
39 Actividades de descontaminación y otros servicios de gestión de residuos	8	0,0%	2,07%	2	33,33%
21 Fabricación de productos farmacéuticos	7	0,0%	1,15%	0	0,00%
51 Transporte aéreo	5	0,0%	1,63%	1	25,00%
07 Extracción de minerales metálicos	4	0,0%	5,19%	0	0,00%
09 Actividades de apoyo a las industrias extractivas	3	0,0%	4,84%	2	200,00%
19 Coquerías y refino de petróleo	3	0,0%	5,88%	0	0,00%
12 Industria del tabaco	1	0,0%	1,47%	0	0,00%
06 Extracción de crudo de petróleo y gas natural	0	0,0%	0,00%	0	-
<b>Total grupos CNAE2009</b>	<b>77.835</b>	<b>100,00%</b>	<b>2,10%</b>	<b>842</b>	<b>1,09%</b>

# TEJIDO EMPRESARIAL ASTURIANO 2017

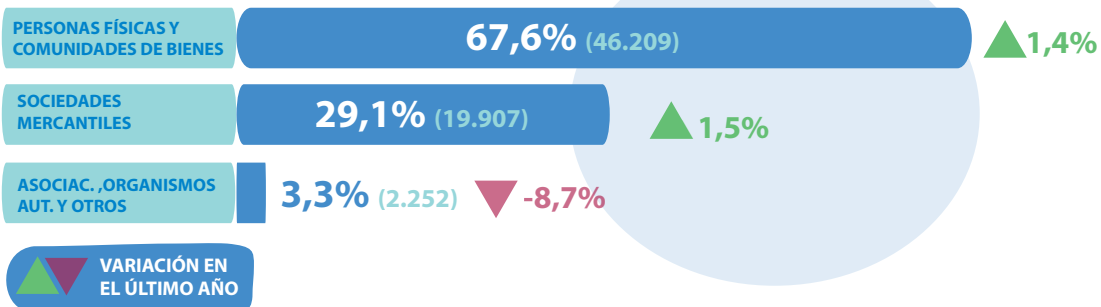
## TAMAÑO



## EVOLUCION DEL N° DE EMPRESAS EN ASTURIAS



## CONDICIÓN JURÍDICA



## SECTOR DE ACTIVIDAD

